

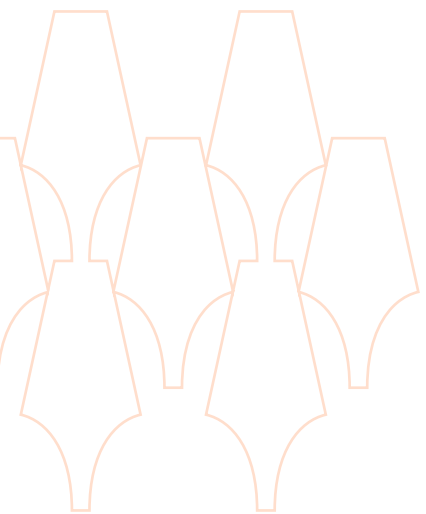
STATYSTYKA  
MUZEOW

# Organizacja i zarządzanie

2020-2023

---

# Spis treści



## I Metodologia

- 1. Założenia
- 2. Badana zbiorowość
- 3. Obszary badawcze
- 4. Narzędzia badawcze
- 5. Próba badawcza

## II Muzea będące instytucjami kultury

- 6. Wyniki badania
  - 6.1. Dokumenty zarządcze
  - 6.2. Kadra
  - 6.3. Dane finansowe
  - 6.4. Kontrole, audyty i dostęp do informacji publicznej
  - 6.5. Dostępność oferty muzeum
  - 6.6. Promocja i marketing
  - 6.7. Funkcjonowanie muzeum w sieci
  - 6.8. Nagrody w konkursach

## III Muzea niebędące instytucjami kultury

- 7. Wyniki badania
  - 7.1. Dokumenty zarządcze
  - 7.2. Kadra
  - 7.3. Kontrole i audyty
  - 7.4. Dostępność oferty muzeum
  - 7.5. Promocja i marketing
  - 7.6. Funkcjonowanie muzeum w sieci
  - 7.7. Nagrody w konkursach



---

# I Metodologia

---





---

# 1. Założenia

Projekt *Statystyka muzeów* jest realizowany corocznie od 2014 roku przez Narodowy Instytut Muzeów (NIM, dawniej NIMOZ) przy wsparciu Ministerstwa Kultury i Dziedzictwa Narodowego (MKiDN). Ma na celu pozyskanie aktualnych danych dotyczących działalności statutowej muzeów.

Zakres przedmiotowy badania obejmuje ustawowe zadania muzeów, a w szczególności:

- » działalność wystawienniczą, wydawniczą, naukową, edukacyjną;
- » informacje o zbiorach, w tym ewidencji, ruchu, digitalizacji, konserwacji oraz stratach muzealiów;
- » dane nt. infrastruktury i zabezpieczeń;
- » informacje o osobach zatrudnionych, budżecie, działalności promocyjno-marketingowej.

Od 2022 roku ankiety przygotowywane przez NIM stały się częścią systemu statystyki publicznej, koordynowanego przez Główny Urząd Statystyczny (GUS). Ankiety powstające w ramach projektu *Statystyka muzeów* są kierowane wyłącznie do muzeów w rozumieniu Ustawy z dnia 21 listopada 1996 r. o muzeach, czyli do instytucji, które uzgodniły swój statut lub regulamin z MKiDN.

Formularze ankietowe i ich zakres tematyczny powstały na podstawie wytycznych do prowadzenia statystyki muzealnej na poziomie krajowym i międzynarodowym, m.in.:

- » formularz ankietowy K-02 GUS;
- » ankietę The European Group on Museum Statistics (EGMUS);
- » normy ISO dotyczące statystyki muzealnej.

W ramach projektu *Statystyka muzeów* od edycji 2022 muzea będą co roku wypełniać jedną z czterech ankiet cyklicznych (realizowanych w cyklu czteroletnim).

Ankieta cykliczna pogłębia zagadnienia z formularza K-02. Tam, gdzie to niezbędne, formularze będą uzupełniane przez muzea oraz ich oddziały. Tematyka ankiet obejmuje:

- » Infrastrukturę i bezpieczeństwo
- » Organizację i zarządzanie
- » Zarządzanie zbiorami
- » Działalność upowszechniającą.



---

## 2. Badana zbiorowość

Badanie jest skierowane do muzeów o statucie lub regulaminie uzgodnionym z MKiDN.

Dane w raporcie zostały przedstawione osobno dla:

- » **muzeów będących instytucjami kultury**, czyli dla muzeów państwowych i samorządowych (prowadzonych przez ministerstwa lub jednostki samorządu terytorialnego);
- » **muzeów niebędących instytucjami kultury** (prowadzonych przez osoby fizyczne, podmioty gospodarcze, fundacje, stowarzyszenia, jednostki kościelne lub wyznaniowe, uczelnie itp.).

Zgodnie ze stanem na koniec 2023 roku w wykazie MKiDN znajdowało się 1045 muzeów (1347 wraz z oddziałami), z czego 388 to jednostki będące instytucjami kultury.



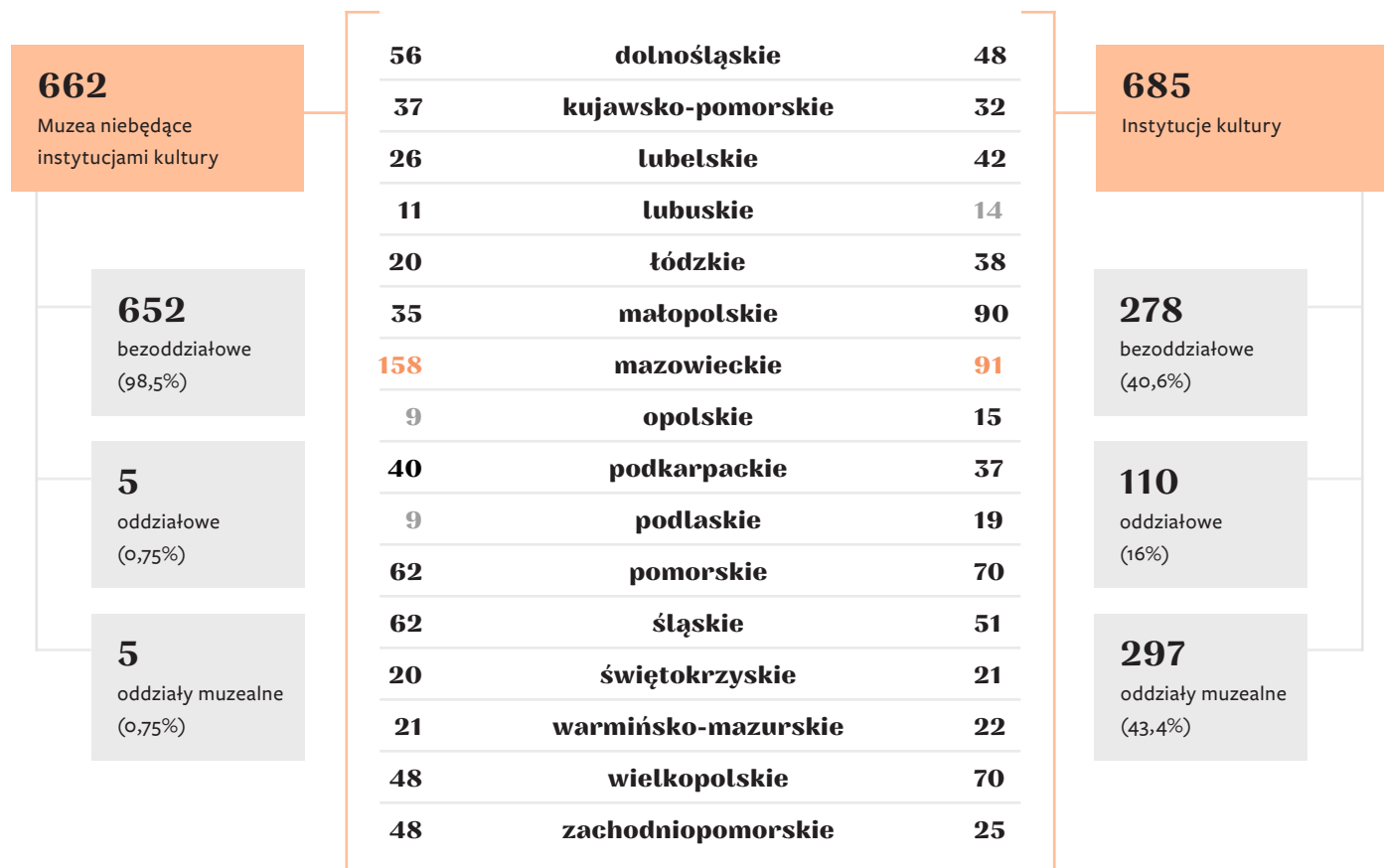
Na poniższych schematach przedstawiono wszystkie muzea w rozumieniu ustawy w podziale na instytucje kultury i muzea niebędące instytucjami kultury.

**Ryc. 1.** Źródła finansowania i liczba organów prowadzących muzea (stan na 31 grudnia 2023 roku)

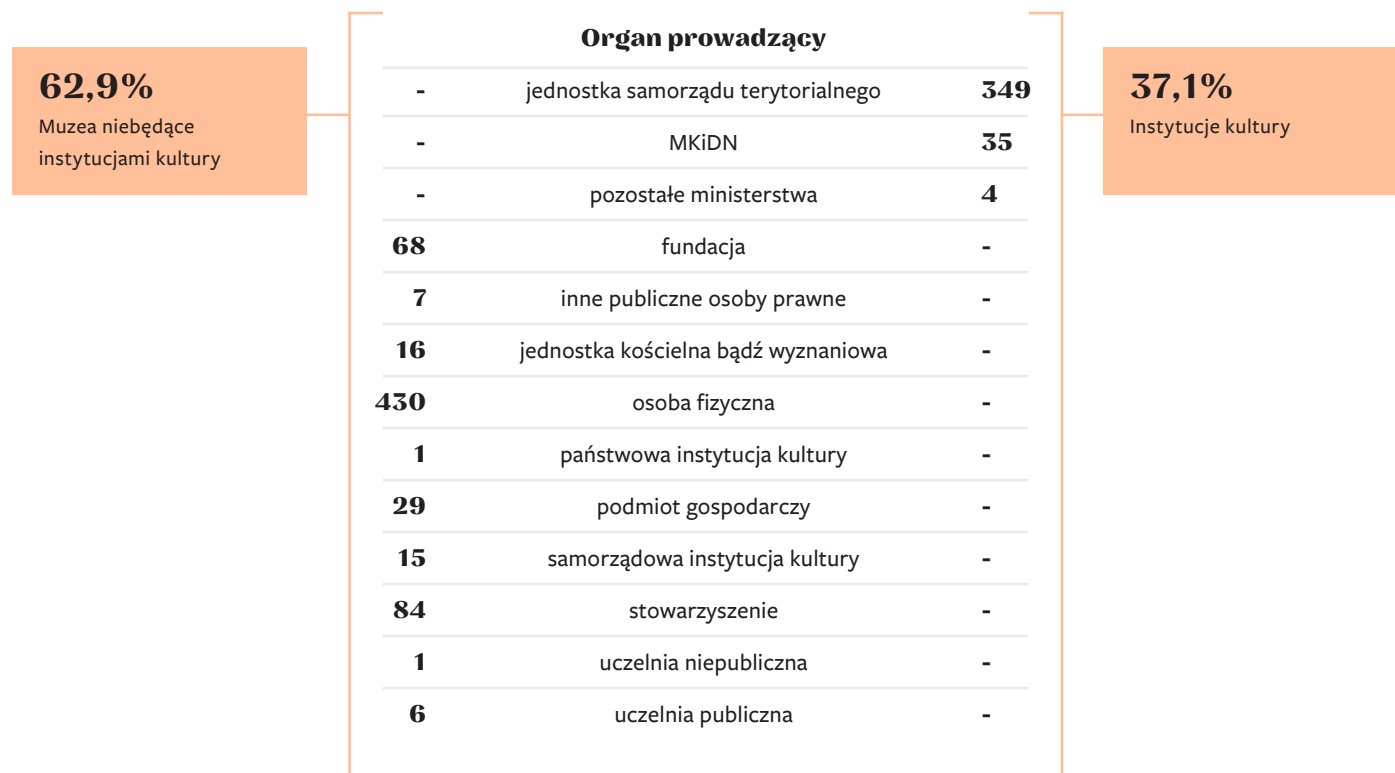




**Ryc. 2.** Instytucje kultury i muzea niebędące instytucjami kultury według województw  
(liczone z oddziałami, stan na 31 grudnia 2023 roku)



**Ryc. 3.** Organ prowadzący instytucje kultury i muzea niebędące instytucjami kultury  
(liczone bez oddziałów, stan na 31 grudnia 2023 roku)





---

## 3. Obszary badawcze

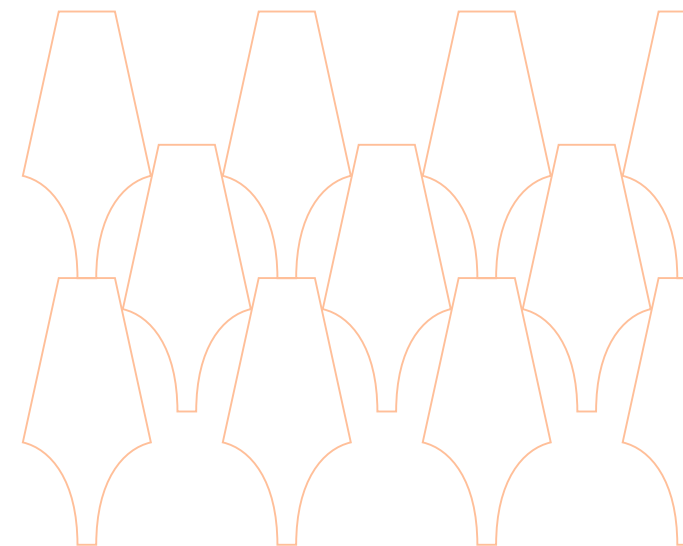
Obszar badawczy ankiety tematycznej za 2023 rok to „**Organizacja i zarządzanie**”.

Badanie, w którym muzea składały sprawozdanie za rok 2023, przeprowadzono w dniach 12 lutego – 15 marca 2024 roku.

W ankiecie zawarto pytania dotyczące:

- » dokumentów zarządczych;
- » kadry, danych finansowych;
- » działań w obszarze kontroli i audytów;
- » dostępności oferty muzeów;
- » promocji i marketingu;
- » działalności muzeów w sieci;
- » otrzymanych nagród i wyróżnień.

W niniejszym raporcie przedstawiamy wyniki przeprowadzonego przez NIM badania.



---

## 4. Narzędzia badawcze

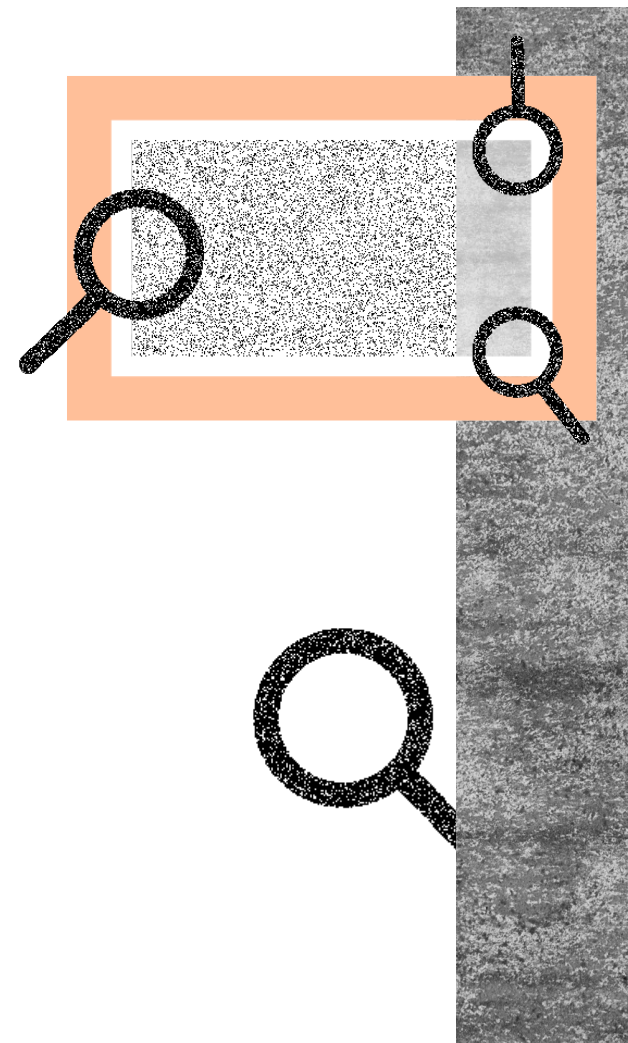
Badanie jest realizowane za pomocą **ankiety wspomaganej komputerowo (CAWI)**, z wykorzystaniem specjalnie zaprojektowanego systemu statystycznego zawierającego bazę muzeów.

Ankiety internetowe, dostępne po zalogowaniu się do systemu, są wypełniane indywidualnie przez oddelegowanych przedstawicieli muzeów.

Kwestionariusz ankiety składa się głównie z pytań zamkniętych. Ich zaletami są możliwość szybszego porównania wyników niż w pytaniach otwartych oraz łatwość wypełnienia przez odbiorcę.

Ankieta „Organizacja i zarządzanie” dotyczyła okresu od 2020 do 2023 roku i zbierała dane za pomocą trzech typów pytań:

1. Pytania zbierające dane za okres ostatnich 4 lat **od 2020 do 2023 roku.**
2. Pytania zbierające dane wyłącznie za ostatni rok sprawozdawczy **od 1 stycznia do 31 grudnia 2023 roku.**
3. Pytania zbierające dane na koniec okresu sprawozdawczego zgodnie ze stanem **na 31 grudnia 2023 roku.**





---

## 5. Próba badawcza

W badaniu „Organizacja i zarządzanie” zbierającym dane z lat 2020–2023 wzięło udział **395 muzeów** (667 wraz z oddziałami), w tym 294 muzea będące instytucjami kultury (562 wraz z oddziałami).

» W grupie **instytucji kultury** znajdowało się 198 muzeów bezoddziałowych oraz 96 o złożonej strukturze organizacyjnej, prowadzących łącznie 268 oddziałów. Ponad 14% badanych instytucji kultury, licząc wraz z oddziałami, funkcjonowało w województwie mazowieckim, powyżej 13% – w województwie małopolskim, więcej niż 11% – w województwie pomorskim i prawie 10% – w województwie wielkopolskim. Zdecydowana większość znajdowała się na terenach miejskich, a ponad 21% muzeów – w miastach powyżej 500 tys. mieszkańców. Muzea będące instytucjami kultury są prowadzone przez ministerstwa lub jednostki samorządu terytorialnego.

W badanej grupie 294 muzeów dokładnie 260 instytucji było prowadzonych przez samorządy, 32 – przez MKiDN, 2 zaś przez inne ministerstwa. Blisko 40% badanych instytucji kultury zostało wpisanych do Państwowego Rejestru Muzeów (PRM). Zgodnie z Ustawą z dnia 21 listopada 1996 roku o muzeach wpis do PRM otrzymują instytucje prowadzące wysokiej klasy działalność merytoryczną oraz posiadające zbiory o istotnym znaczeniu dla dziedzictwa kultury.

» Wśród **muzeów niebędących instytucjami kultury**, które wzięły udział w badaniu, jedynie 4 jednostki miały złożoną strukturę organizacyjną, prowadząc łącznie 4 oddziały. Największą grupę muzeów niebędących instytucjami kultury, licząc wraz z oddziałami, stanowiły podmioty z województw: mazowieckiego (23 jednostki) oraz podkarpackiego i pomorskiego (po 10 jednostek). Ponad 43% badanych muzeów niebędących instytucjami kultury znajdowało się na terenie jednostki administracyjnej do 10 tys. mieszkańców, jednak blisko 70% prowadziło działalność na terenach miejskich. Organizatorem blisko połowy badanej grupy podmiotów niebędących instytucjami kultury były osoby fizyczne, ponad 25% prowadziły stowarzyszenia lub fundacje, a prawie 8% – samorządowe instytucje kultury.

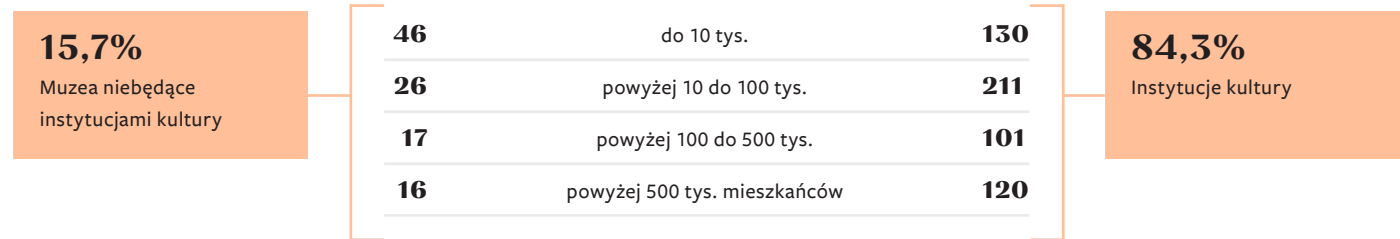
Na poniższych schematach przedstawiono muzea (w rozumieniu ustawy), które wzięły udział w badaniu, w podziale na instytucje kultury i muzea niebędące instytucjami kultury.

**Ryc. 4.** Geograficzny rozkład muzeów wraz z oddziałami

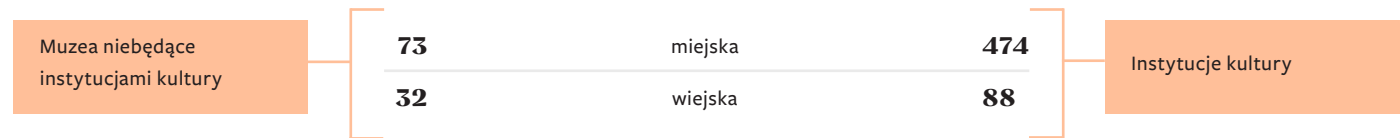




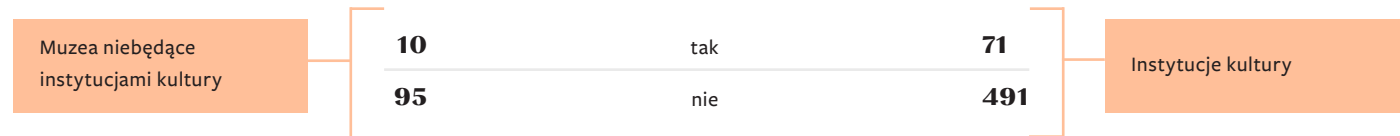
**Ryc. 5.** Wielkość jednostki administracyjnej (według liczby mieszkańców), w której muzeum prowadzi działalność (wraz z oddziałami)



**Ryc. 6.** Typ jednostki administracyjnej, w której muzeum prowadzi działalność (wraz z oddziałami)



**Ryc. 7.** Instytucje na wolnym powietrzu (wraz z oddziałami)



**Ryc. 8.** Muzea w podziale na typ zbiorów (wraz z oddziałami)

Muzea niebędące instytucjami kultury	<b>70</b>	jednorodne	<b>287</b>	Instytucje kultury
	<b>35</b>	interdyscyplinarne	<b>275</b>	

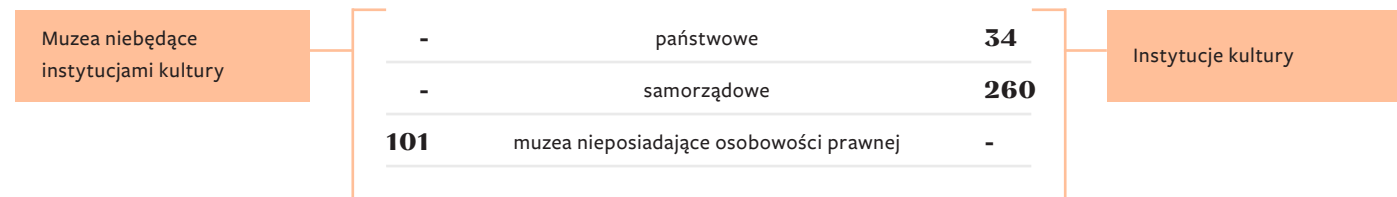
**Ryc. 9.** Specjalizacja muzeów o jednorodnym typie zbiorów (wraz z oddziałami)

Muzea niebędące instytucjami kultury	<b>0%</b>	archeologiczne	<b>5,9%</b>	Instytucje kultury
	<b>3%</b>	etnograficzne i antropologiczne	<b>13,2%</b>	
	<b>3%</b>	historii naturalnej	<b>1,4%</b>	
	<b>34%</b>	historyczne	<b>35,9%</b>	
	<b>17%</b>	inne	<b>9,1%</b>	
	<b>0%</b>	martyrologiczne	<b>5,6%</b>	
	<b>20%</b>	specjalistyczne	<b>5,9%</b>	
	<b>3%</b>	sztuki	<b>16,4%</b>	
	<b>20%</b>	techniki i nauki	<b>6,6%</b>	

Ryc. 10. Źródła finansowania i liczba organów prowadzących muzea (bez oddziałów muzealnych)



Ryc. 11. Forma organizacyjno-prawna muzeów (bez oddziałów muzealnych)





**Ryc. 12.** Rodzaj podmiotu organizującego (bez oddziałów muzealnych)

Muzea niebędące instytucjami kultury	-	jednostka samorządu terytorialnego	<b>260</b>	Instytucje kultury
	-	MKiDN	<b>32</b>	
	-	pozostałe ministerstwa	<b>2</b>	
	<b>11</b>	fundacja	-	
	<b>1</b>	inne publiczne osoby prawne	-	
	<b>6</b>	jednostka kościelna lub wyznaniowa	-	
	<b>50</b>	osoba fizyczna	-	
	<b>1</b>	państwowa instytucja kultury	-	
	<b>1</b>	podmiot gospodarczy	-	
	<b>8</b>	samorządowa instytucja kultury	-	
	<b>17</b>	stowarzyszenie	-	
	<b>1</b>	uczelnia niepubliczna	-	
	<b>5</b>	uczelnia publiczna	-	

**Ryc. 13.** Muzea wpisane do Państwowego Rejestru Muzeów (bez oddziałów muzealnych)

Muzea niebędące instytucjami kultury	<b>1</b>	tak	<b>117</b>	Instytucje kultury
	<b>100</b>	nie	<b>177</b>	

---

# II Muzea będące instytucjami kultury

---

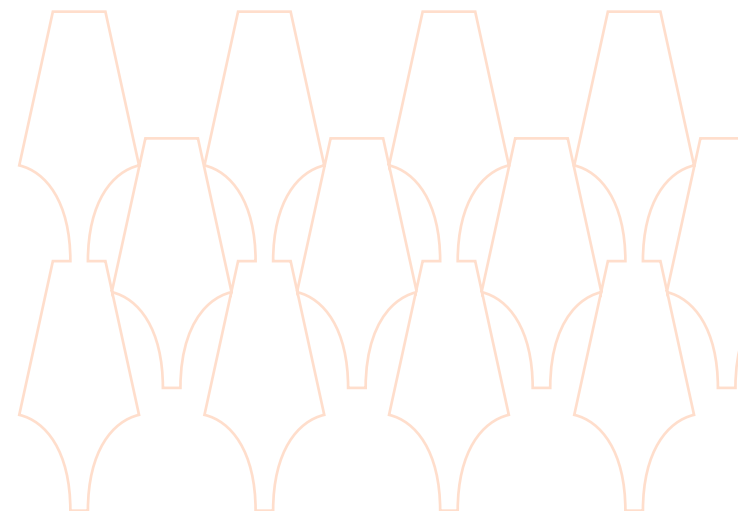


---

## 6. Wyniki badania

### 6.1. Dokumenty zarządcze

Na koniec 2023 roku w badanej grupie muzeów będących instytucjami kultury ponad 73% posiadało misję wyrażoną na piśmie (N = 294), wśród muzeów niebędących instytucjami kultury zaś odsetek ten wyniósł 33% (N = 101). Posiadanie strategii działalności wyrażonej na piśmie wykazało dokładnie 51% instytucji kultury, a więcej niż 10% określiło, że dokument ten jest w trakcie opracowywania. Prawie wszystkie badane muzea będące instytucjami kultury posiadały regulamin organizacyjny (98,3%) oraz politykę rachunkowości wyrażoną na piśmie (98%). Ponad 81% muzeów w tej kategorii miało spisane procedury działania w warunkach kryzysowych (N = 294), podczas gdy w przypadku muzeów niebędących instytucjami kultury powyższy odsetek wynosił niecałe 18% (N = 101).

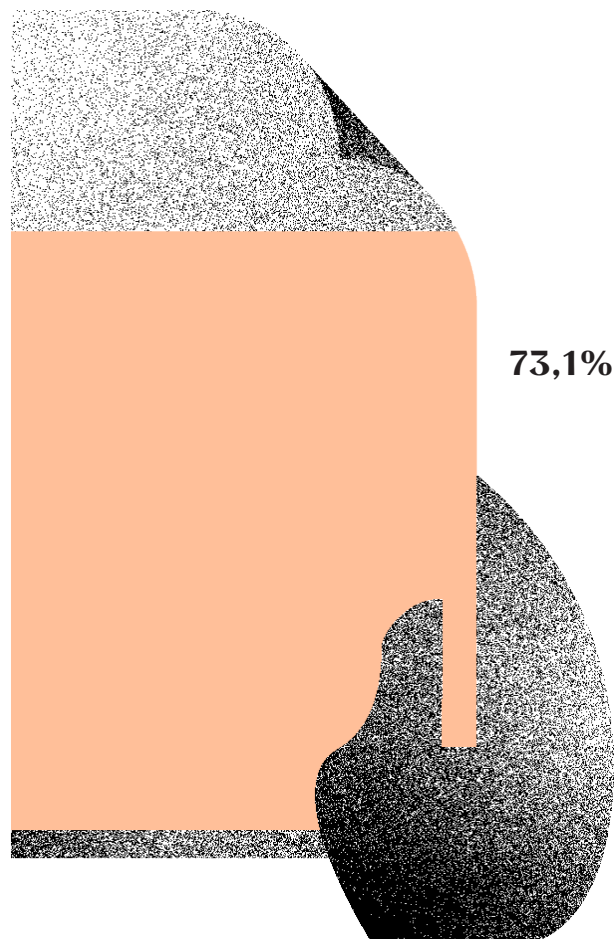




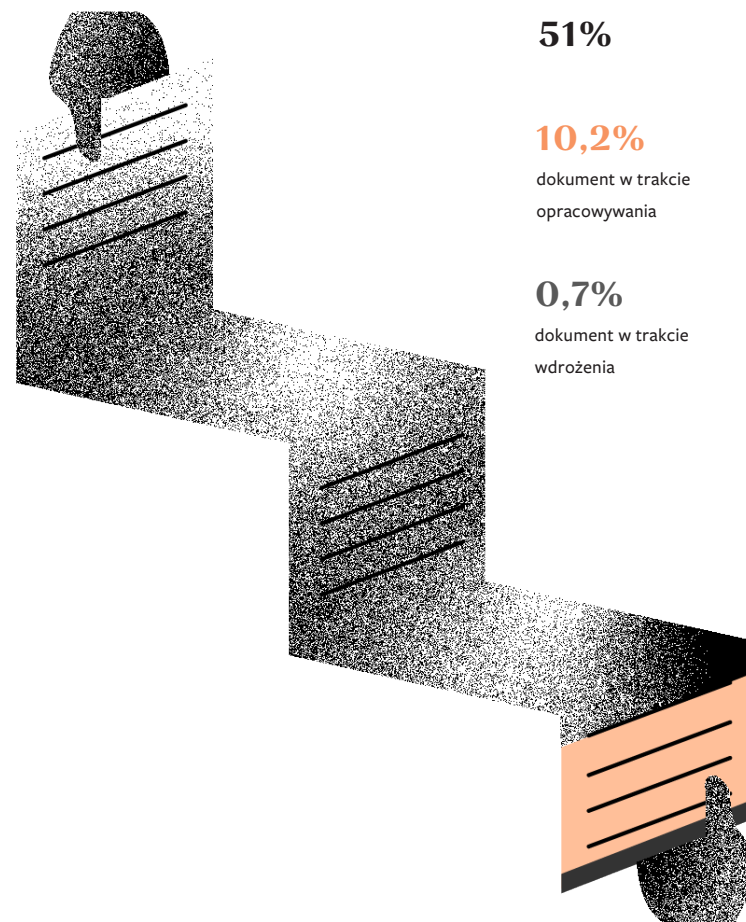
Dla ryc. 14 i 15

<b>N</b>	<b>294</b>
<i>w tym:</i>	
muzea bezoddziałowe	198
muzea oddziałowe	96

**Ryc. 14.** Muzea posiadające misję wyrażoną na piśmie

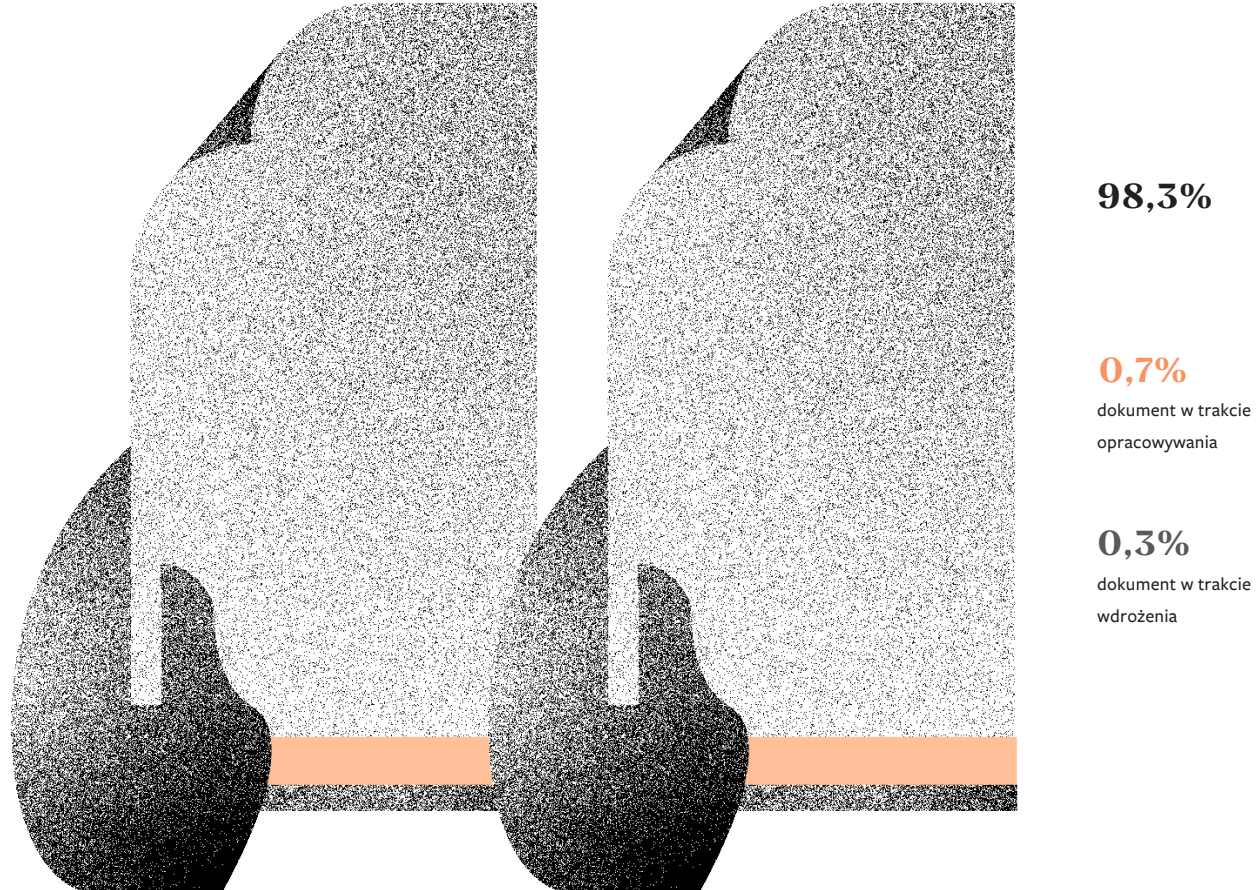


**Ryc. 15.** Muzea posiadające strategię działalności wyrażoną na piśmie



**Ryc. 16.** Muzea posiadające regulamin organizacyjny

<b>N</b>	<b>294</b>
<i>w tym:</i>	
muzea bezoddziałowe	198
muzea oddziałowe	96



Dla ryc. 17 i 18

<b>N</b>	<b>294</b>
<i>w tym:</i>	
muzea bezoddziałowe	198
muzea oddziałowe	96

**Ryc. 17.** Muzea posiadające politykę rachunkowości wyrażoną na piśmie

**98%**



**Ryc. 18.** Muzea posiadające spisane procedury działania w warunkach kryzysowych (nadzwyczajnych)

**81,6%**

Przykładowe dokumenty, w których zostały określone procedury działania w warunkach kryzysowych (nadzwyczajnych) > plan ochrony obiektu lub zabytków, plan ewakuacji zbiorów, instrukcja bezpieczeństwa pożarowego



---

## 6.2. Kadra

W badanych muzeach będących instytucjami kultury w 2023 roku mediana pracowników zatrudnionych na etacie wynosiła 24 osoby (średnia zaś 52; N = 294), natomiast w przypadku muzeów niebędących instytucjami kultury wartości te stanowiły kolejno: mediana – 5, a średnia – 12 osób (N = 26). W 2023 roku w muzeach będących instytucjami kultury pracowało łącznie ponad 15 tys. osób (N = 294). W zakresie wysokości płac mediana zarobków brutto pracowników etatowych wynosiła 5634 zł (średnia: 5928 zł; N = 289). Stosunek obsługi administracyjnej do kadry ogółem osiągał średnio ponad 19%, a stosunek pracowników zajmujących się promocją i marketingiem do kadry ogółem – średnio prawie 5%. Blisko 13% muzeów zatrudniało pracowników zajmujących się prowadzeniem badań struktury publiczności, jednak ich stosunek do kadry ogółem wynosił średnio 0,5% (N = 294). Najwięcej placówek wskazało, że zatrudniało pracowników na stanowiskach kustoszy (81,0%), a następnie adiunktów i asystentów (kolejno 73,1% i 61,2%; N = 294). Najliczniejszą grupą wiekową zatrudnianą w instytucjach kultury były osoby od 41 do 55 lat (44,6%), następnie do 40 lat (29,1%) i powyżej 55 lat (26,3%; N = 294), podczas gdy dla muzeów niebędących instytucjami kultury wartości te wyniosły kolejno 41,9%, 29,3% i 28,8% (N = 25).

Ponad 51% muzeów będących instytucjami kultury, które wzięły udział w badaniu, zatrudniało współpracowników na umowy cywilnoprawne, a 27% – w ramach działalności gospodarczej.

Dokładnie 35% instytucji wykazało działanie związków zawodowych w placówkach, których mediana wynosiła 1 (N = 103). Ponad połowa placówek umożliwiła pracę zdalną lub hybrydową (52,7%). Mediana pracowników wykonujących swoje obowiązki w formule hybrydowej wynosiła 4 (średnia: 19; N = 82), a z kolei mediana pracowników wykonujących swoje obowiązki w pełni zdalnie – 1 (średnia: 3; N = 22).

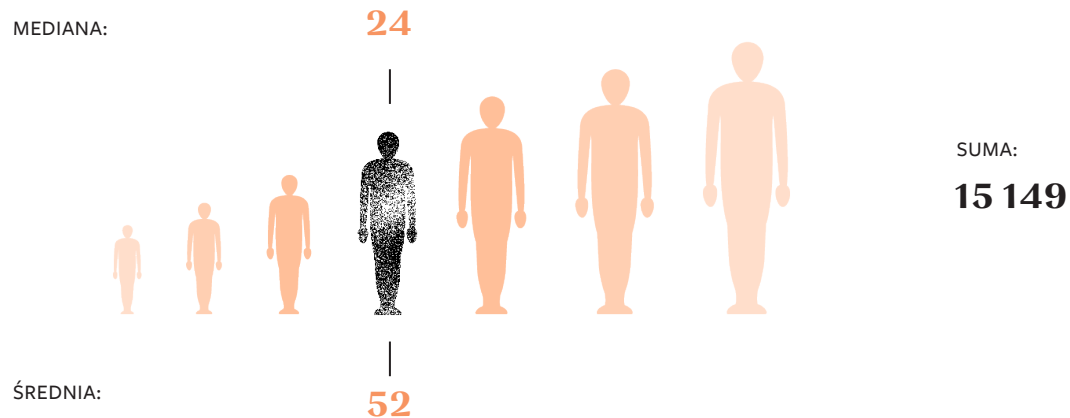


<b>N</b>	<b>294</b>
<i>w tym:</i>	
muzea bezoddziałowe	198
muzea oddziałowe	96

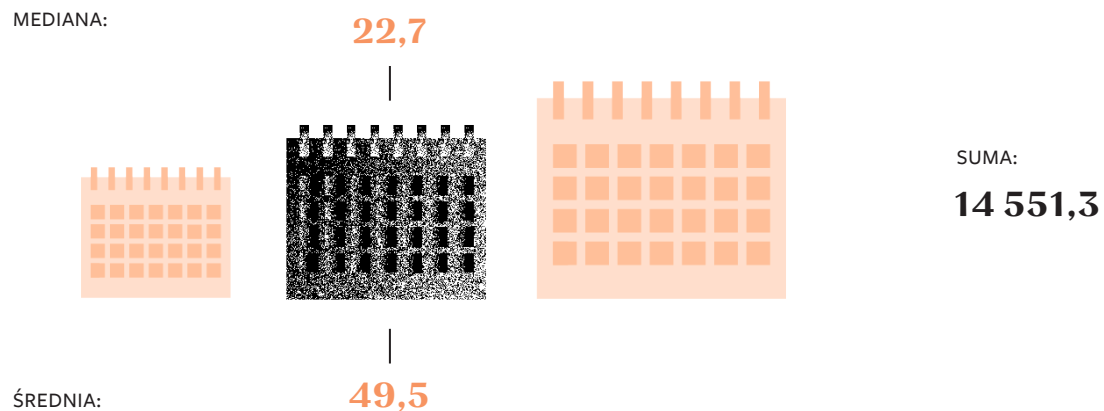
<sup>1</sup> W danych nie uwzględniano osób przebywających na urloпах macierzyńskich i innych długotrwałych zwolnieniach.

**Ryc. 19. Pracownicy etatowi<sup>1</sup>**

pracownicy w osobach

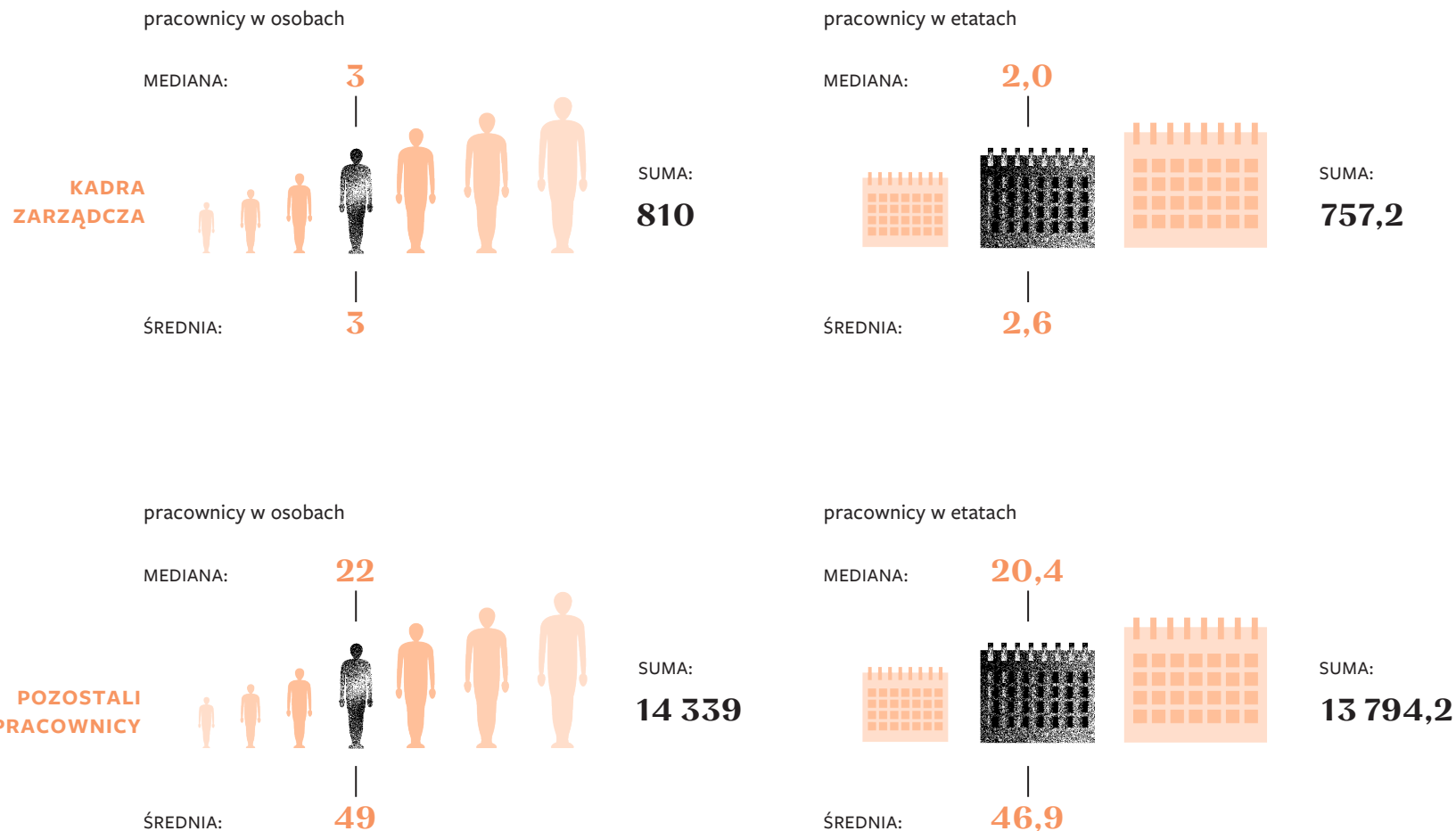


pracownicy w etatach



<b>N</b>	<b>294</b>
<i>w tym:</i>	
muzea bezoddziałowe	198
muzea oddziałowe	96

**Ryc. 20.** Pracownicy etatowi w muzeach w podziale na kadrę zarządczą i pozostałych pracowników



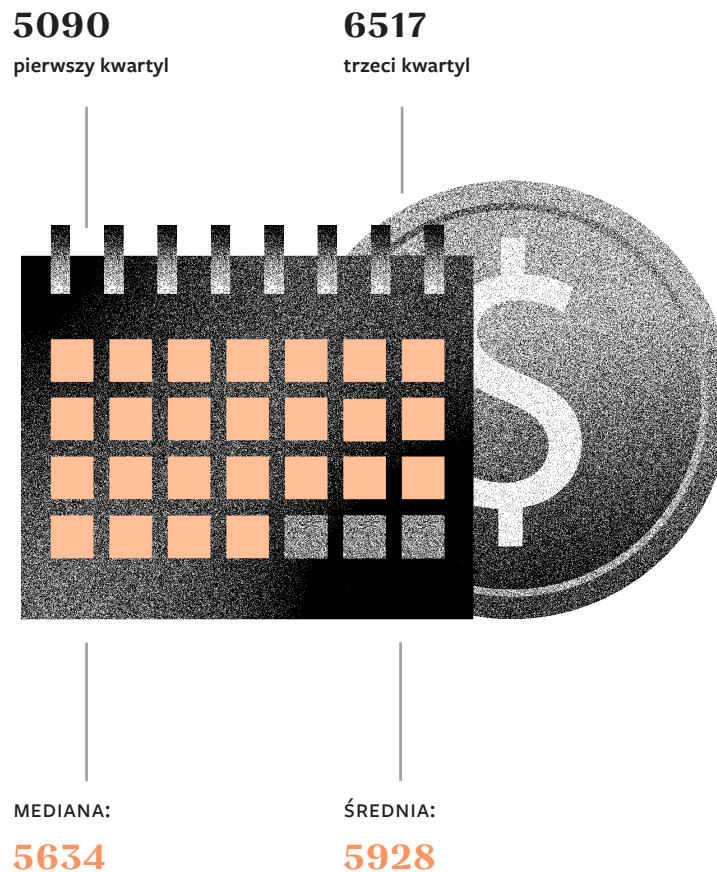
Dla ryc. 21

<b>N</b>	<b>289</b>
<i>w tym:</i>	
muzea bezoddziałowe	194
muzea oddziałowe	95

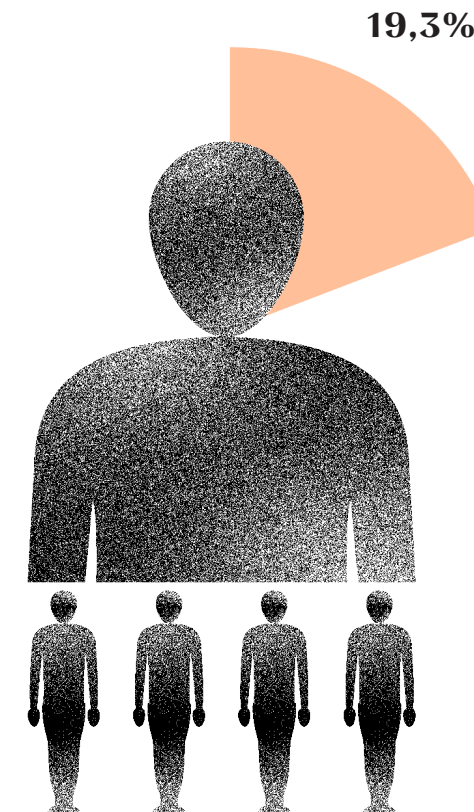
Dla ryc. 22

<b>N</b>	<b>294</b>
<i>w tym:</i>	
muzea bezoddziałowe	198
muzea oddziałowe	96

**Ryc. 21.** Średnie miesięczne wynagrodzenie brutto pracownika etatowego (w PLN)



**Ryc. 22.** Stosunek obsługi administracyjnej do kadry ogółem (pokazany jako średnia)



Dla ryc. 23 i 24

<b>N</b>	<b>294</b>
w tym:	
muzea bezoddziałowe	198
muzea oddziałowe	96

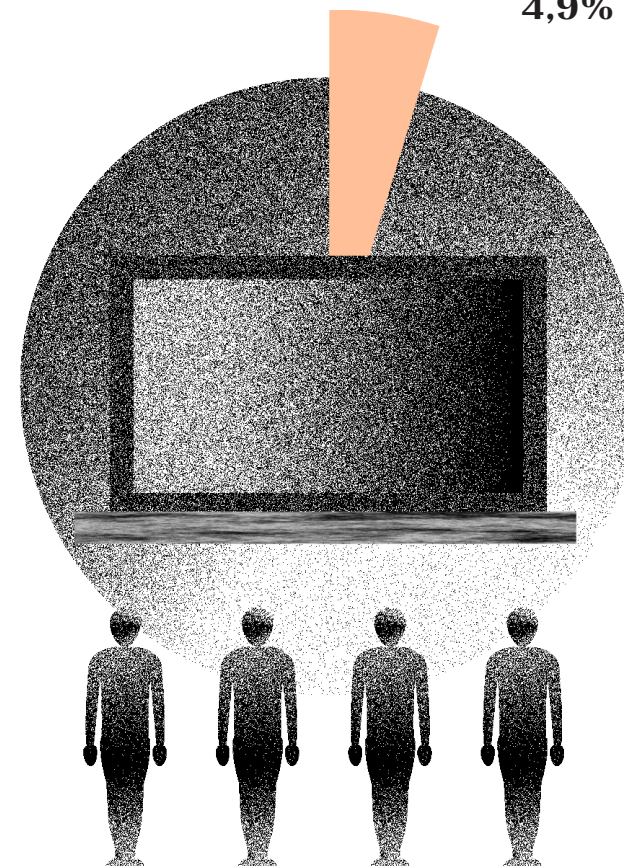
**Ryc. 23.** Stosunek pracowników zajmujących się pozyskiwaniem środków zewnętrznych do kadry ogółem (pokazany jako średnia)

1,4%



**Ryc. 24.** Stosunek pracowników zajmujących się promocją i marketingiem do kadry ogółem (pokazany jako średnia)

4,9%

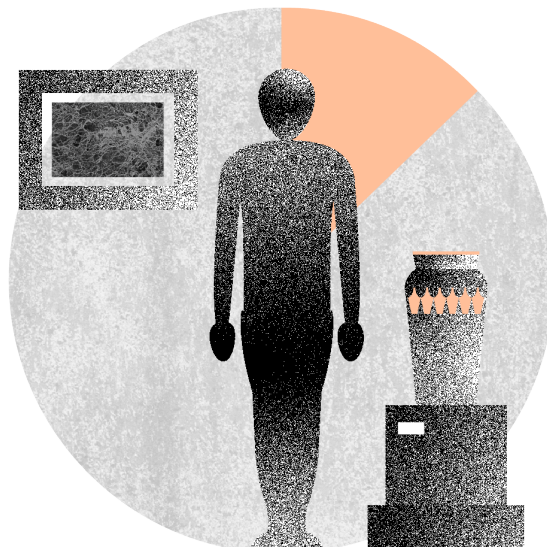


Dla ryc. 25 i 26

<b>N</b>	<b>294</b>
<i>w tym:</i>	
muzea bezoddziałowe	198
muzea oddziałowe	96

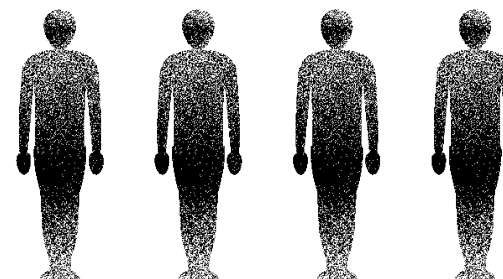
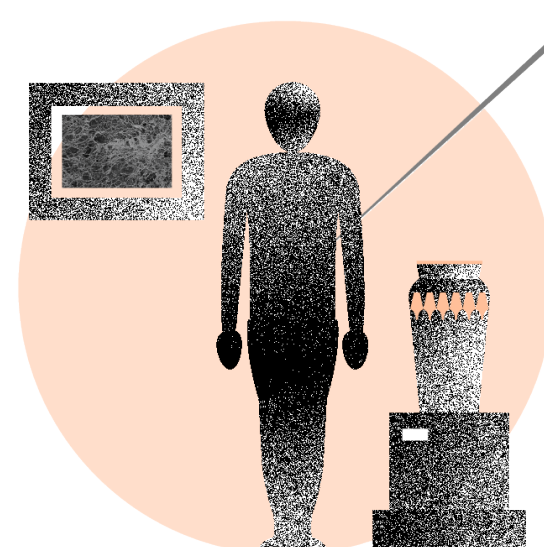
**Ryc. 25.** Muzea zatrudniające pracowników zajmujących się prowadzeniem badań struktury publiczności

12,9%



**Ryc. 26.** Stosunek pracowników zajmujących się prowadzeniem badań struktury publiczności do kadry ogółem (pokazany jako średnia)

0,5%



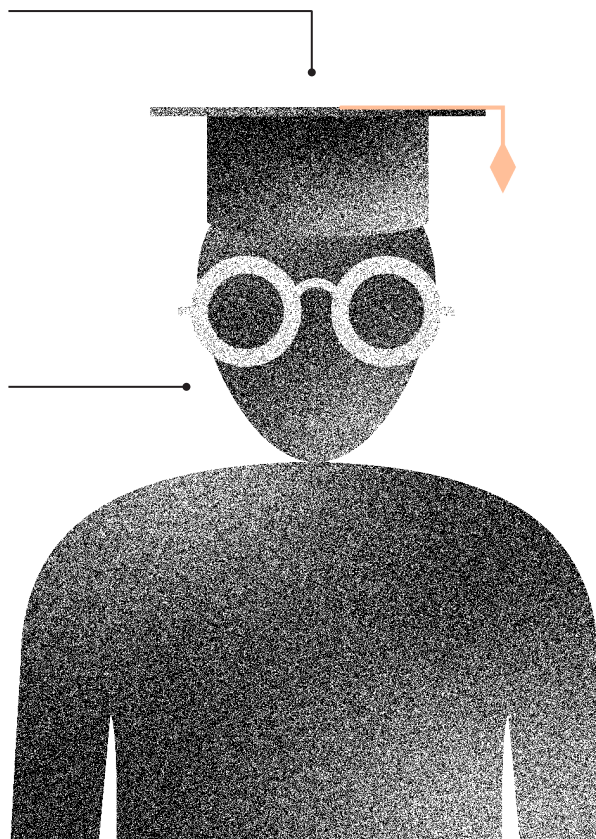


**Ryc. 27.** Muzea zatrudniające na etacie kustosza dyplomowanego, kustosza, adiunkta i/lub asystenta

<b>N</b>	<b>294</b>
<i>w tym:</i>	
muzea bezoddziałowe	198
muzea oddziałowe	96

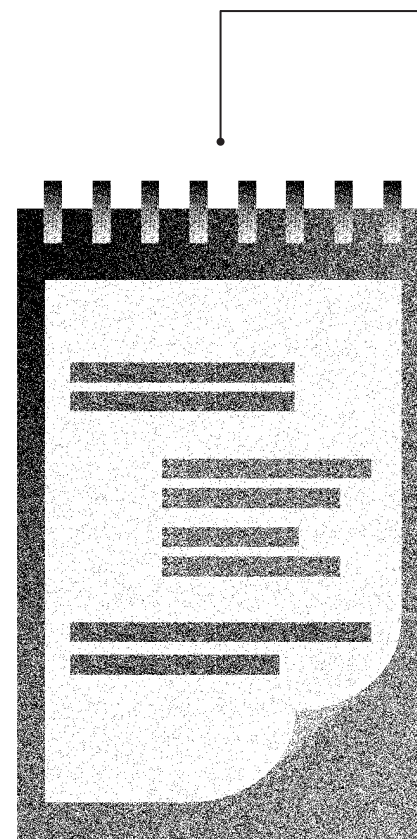
**81,0%**  
kustosz

**35,4%**  
kustosz  
dyplomowany



**73,1%**  
adiunkt

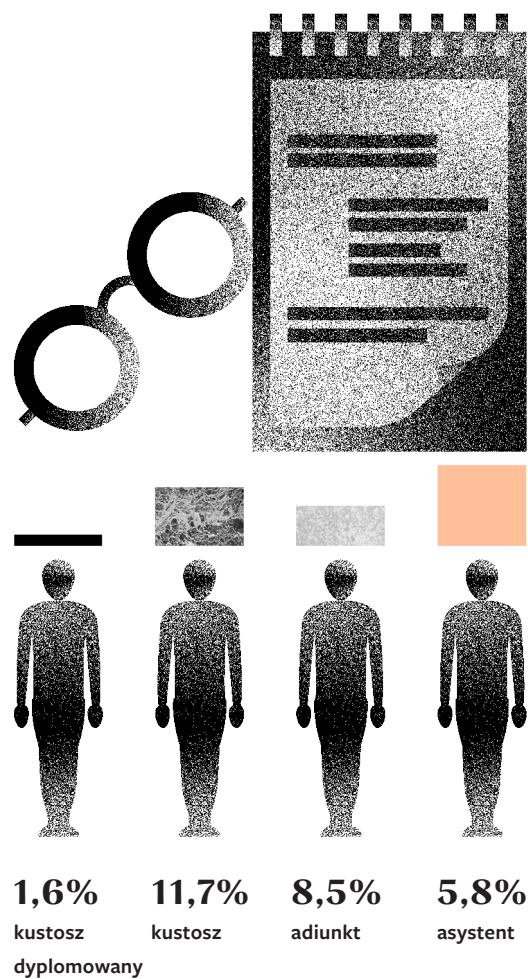
**61,2%**  
asystent



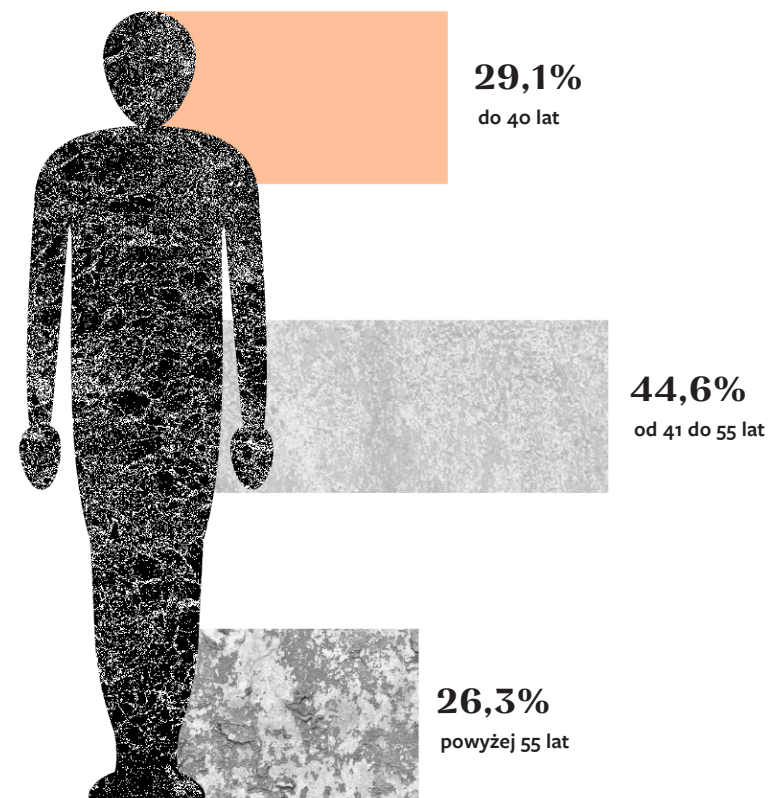
Dla ryc. 28 i 29

<b>N</b>	<b>294</b>
w tym:	
muzea bezoddziałowe	198
muzea oddziałowe	96

**Ryc. 28.** Stosunek kustoszy dyplomowanych, kustoszy, adiunktów, asystentów zatrudnionych w muzeum do kadry ogółem (pokazany jako średnia)



**Ryc. 29.** Pracownicy etatowi muzeów według wieku<sup>2</sup>

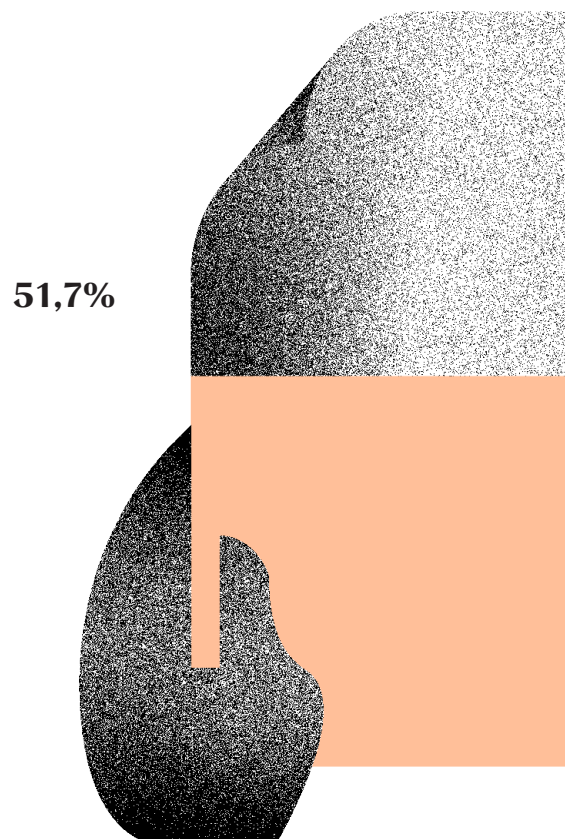


<sup>2</sup> Pokazane jako średnia stosunku wyliczanego dla poszczególnych instytucji.

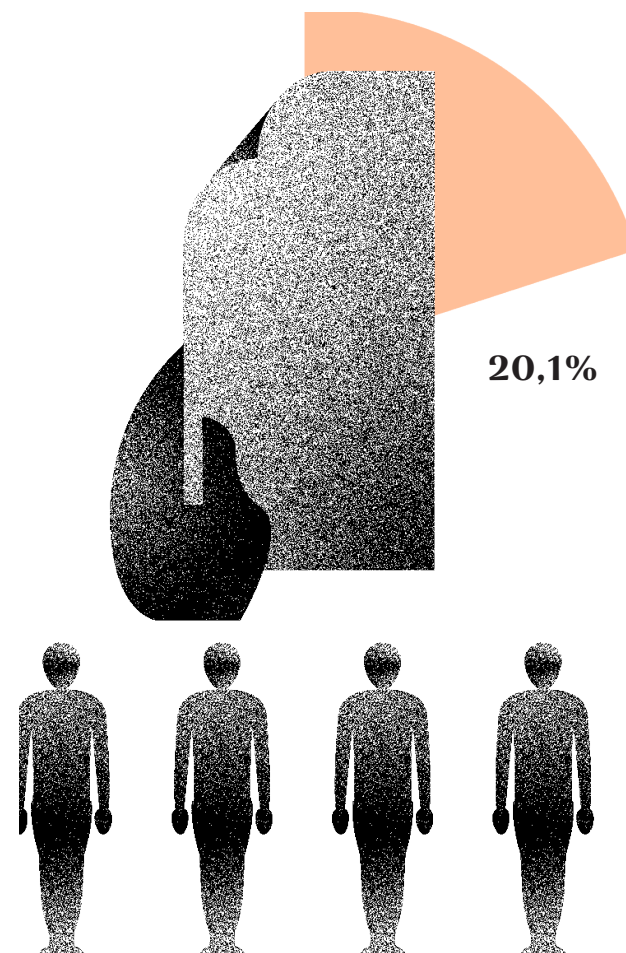
Dla ryc. 30 i 31

<b>N</b>	<b>294</b>
<i>w tym:</i>	
muzea bezoddziałowe	198
muzea oddziałowe	96

**Ryc. 30.** Muzea zatrudniające pracowników na umowy cywilnoprawne



**Ryc. 31.** Stosunek pracowników zatrudnionych na umowy cywilnoprawne do kadry ogółem (pokazany jako średnia)

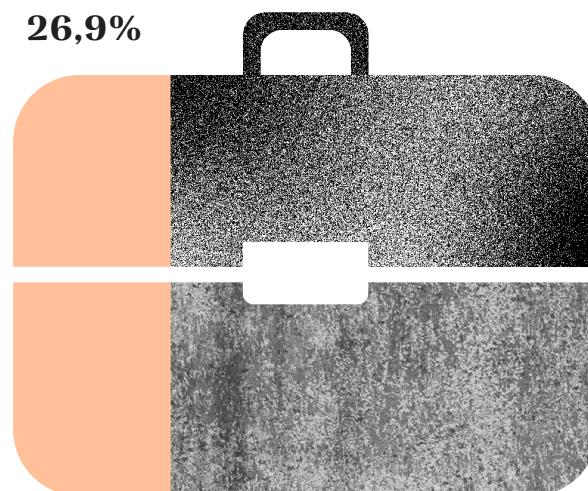




Dla ryc. 32 i 33

<b>N</b>	<b>294</b>
<i>w tym:</i>	
muzea bezoddziałowe	198
muzea oddziałowe	96

**Ryc. 32.** Muzea zatrudniające pracowników w ramach działalności gospodarczej



**Ryc. 33.** Stosunek pracowników prowadzących działalność gospodarczą do kadry ogółem (pokazany jako średnia)

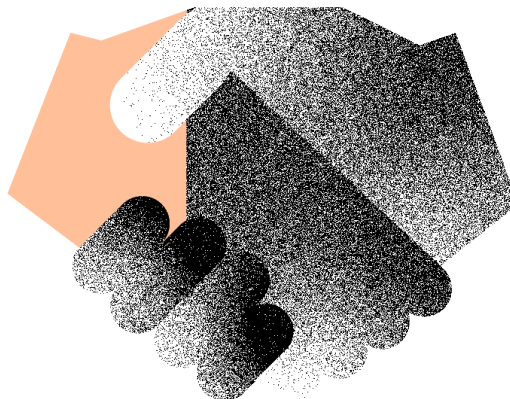


Dla ryc. 34 i 35

<b>N</b>	<b>294</b>
<i>w tym:</i>	
muzea bezoddziałowe	198
muzea oddziałowe	96

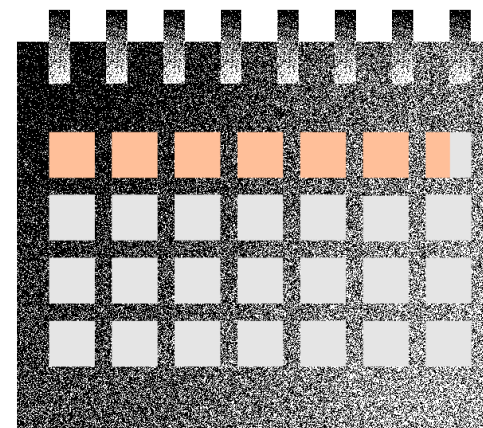
**Ryc. 34.** Muzea, w których działają związki zawodowe

**35,0%**



**Ryc. 35.** Muzea zatrudniające pracowników sezonowych

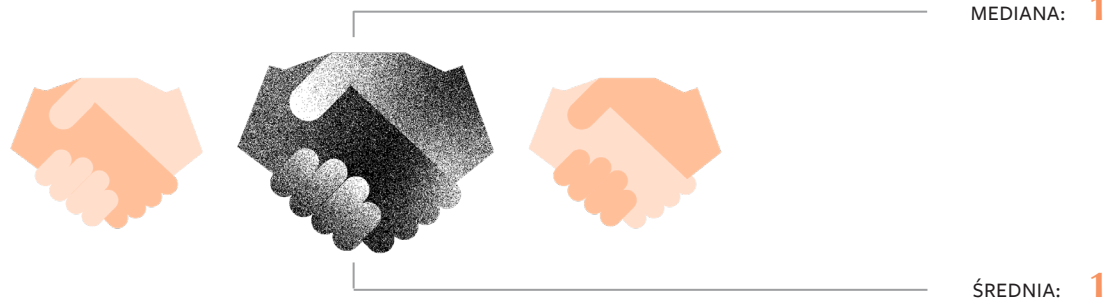
**19,0%**



Dla ryc. 36

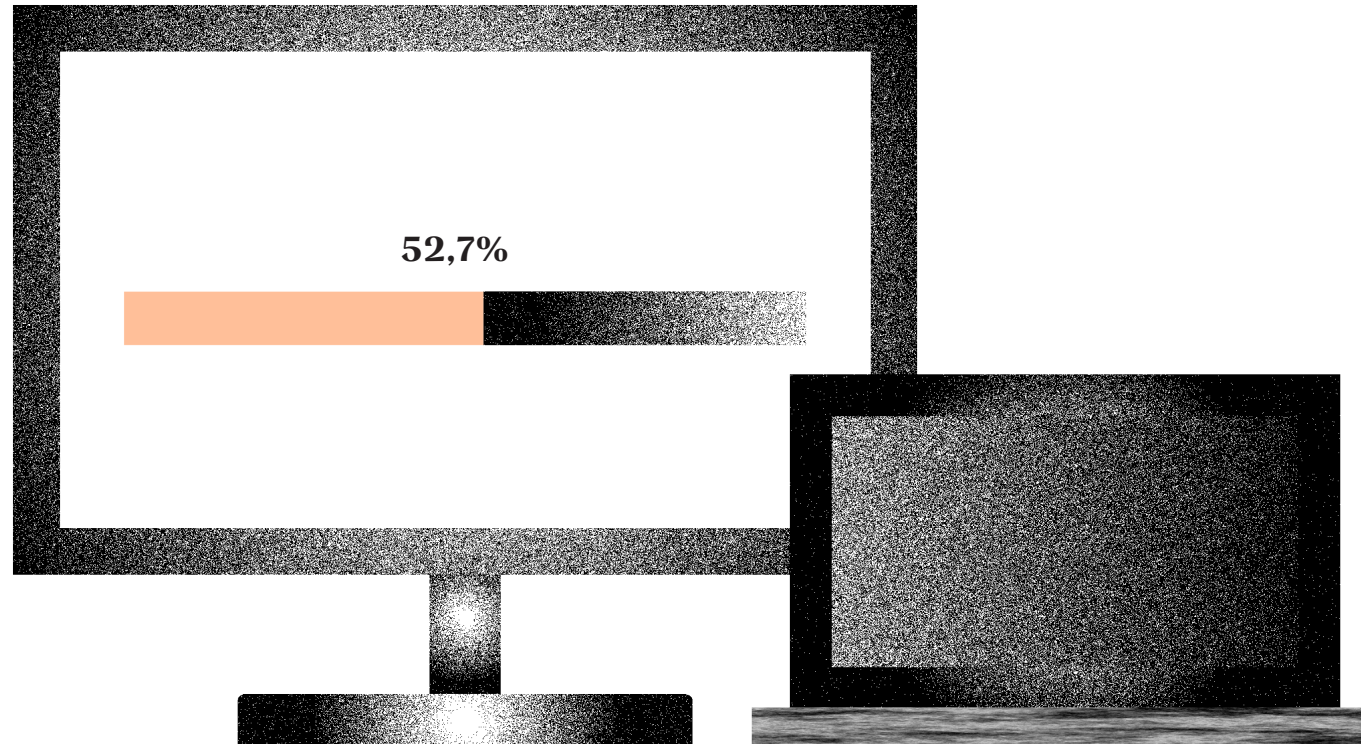
<b>N</b>	<b>103</b>
<i>w tym:</i>	
muzea bezoddziałowe	46
muzea oddziałowe	57

**Ryc. 36.** Średnia i mediana związków zawodowych działających w muzeach



**Ryc. 37.** Muzea umożliwiające pracę zdalną lub hybrydową

<b>N</b>	<b>294</b>
<i>w tym:</i>	
muzea bezoddziałowe	198
muzea oddziałowe	96

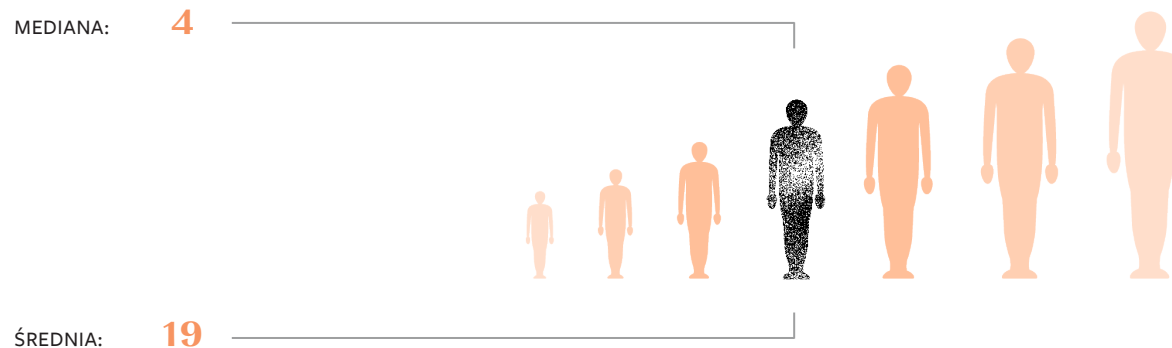




Dla ryc. 38

<b>N</b>	<b>82</b>
<i>w tym:</i>	
muzea bezoddziałowe	51
muzea oddziałowe	31

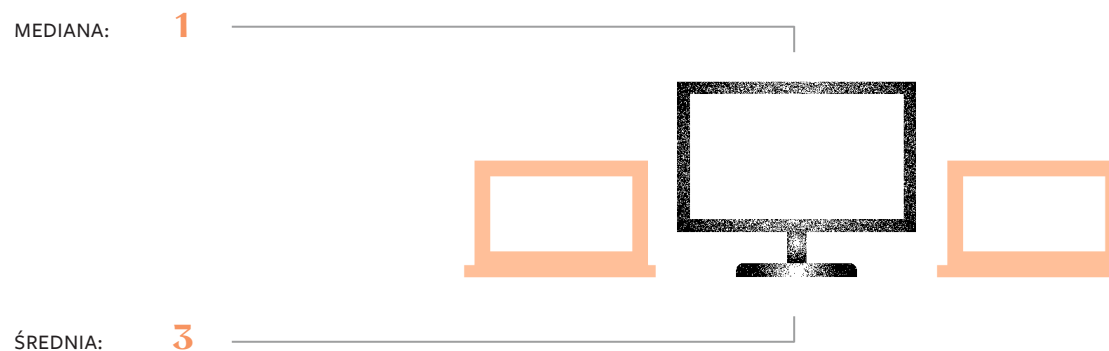
**Ryc. 38.** Średnia i mediana pracowników wykonujących swoje obowiązki w formule hybrydowej



Dla ryc. 39

<b>N</b>	<b>22</b>
<i>w tym:</i>	
muzea bezoddziałowe	11
muzea oddziałowe	11

**Ryc. 39.** Średnia i mediana pracowników wykonujących swoje obowiązki w pełni zdalnie



---

## 6.3. Dane finansowe

W badanej grupie muzeów będących instytucjami kultury mediana przychodów placówek w 2023 roku wynosiła niespełna 4 mln zł. Środki przekazane przez organizatora były jednym z najwyższych źródeł przychodów muzeów ogółem – mediana odsetka wynosiła 81,4%. Z kolei mediana odsetka przychodów własnych z działalności gospodarczej w przychodach ogółem osiągnęła prawie 7% (N = 292). Najwyższy stosunek przychodów w poszczególnej kategorii do przychodów własnych został wykazany dla sprzedaży biletów (średnio 45,7%), kategorii „pozostałe” (średnio 23,4%), a następnie wydawnictw (średnio 10,4%; N = 287).

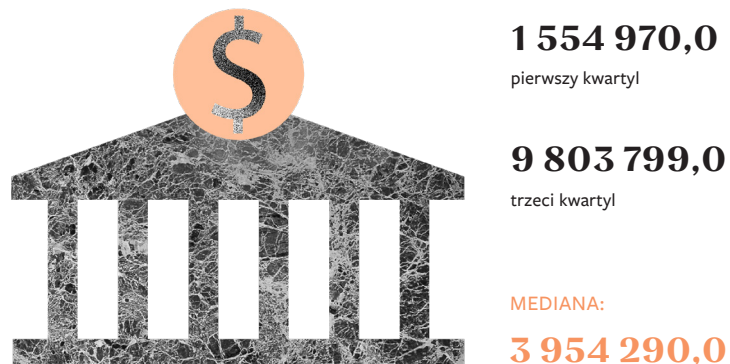
Z kolei badając stosunek kosztów w poszczególnej kategorii do kosztów ogółem, najwyższa wartość została wykazana dla grupy kosztów związanych z wynagrodzeniami osobowymi razem z ubezpieczeniami społecznymi i innymi świadczeniami (średnio 55,6%). Natomiast mediana stosunku kosztów wynagrodzeń osobowych razem z ubezpieczeniami społecznymi i innymi świadczeniami do środków przekazanych od organizatora wynosiła 75% (N = 292).

Ponad 74% badanych muzeów będących instytucjami kultury wykazało pozyskiwanie środków ze źródeł publicznych w latach 2020–2023, a mediana pozyskanych środków przez instytucje wynosiła 415,7 tys. zł. Biorąc pod uwagę stosunek udziału środków z poszczególnej kategorii do środków publicznych pozyskanych przez muzea ogółem, najwyższy udział był uzyskiwany od MKiDN (44,0%), a następnie ze środków europejskich (26,0%; N = 218).

Dla ryc. 40, 41 i 42

<b>N</b>	<b>292</b>
<i>w tym:</i>	
muzea bezoddziałowe	196
muzea oddziałowe	96

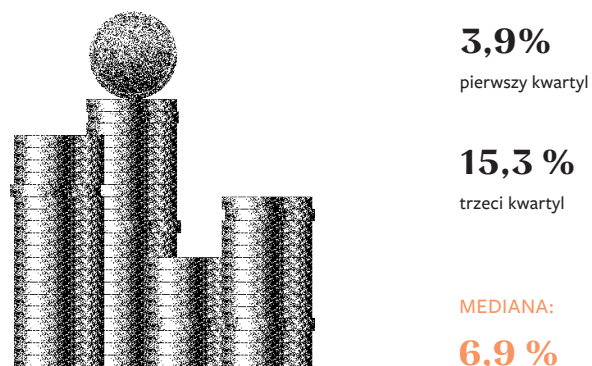
**Ryc. 40.** Przychody muzeów w 2023 roku (w PLN)

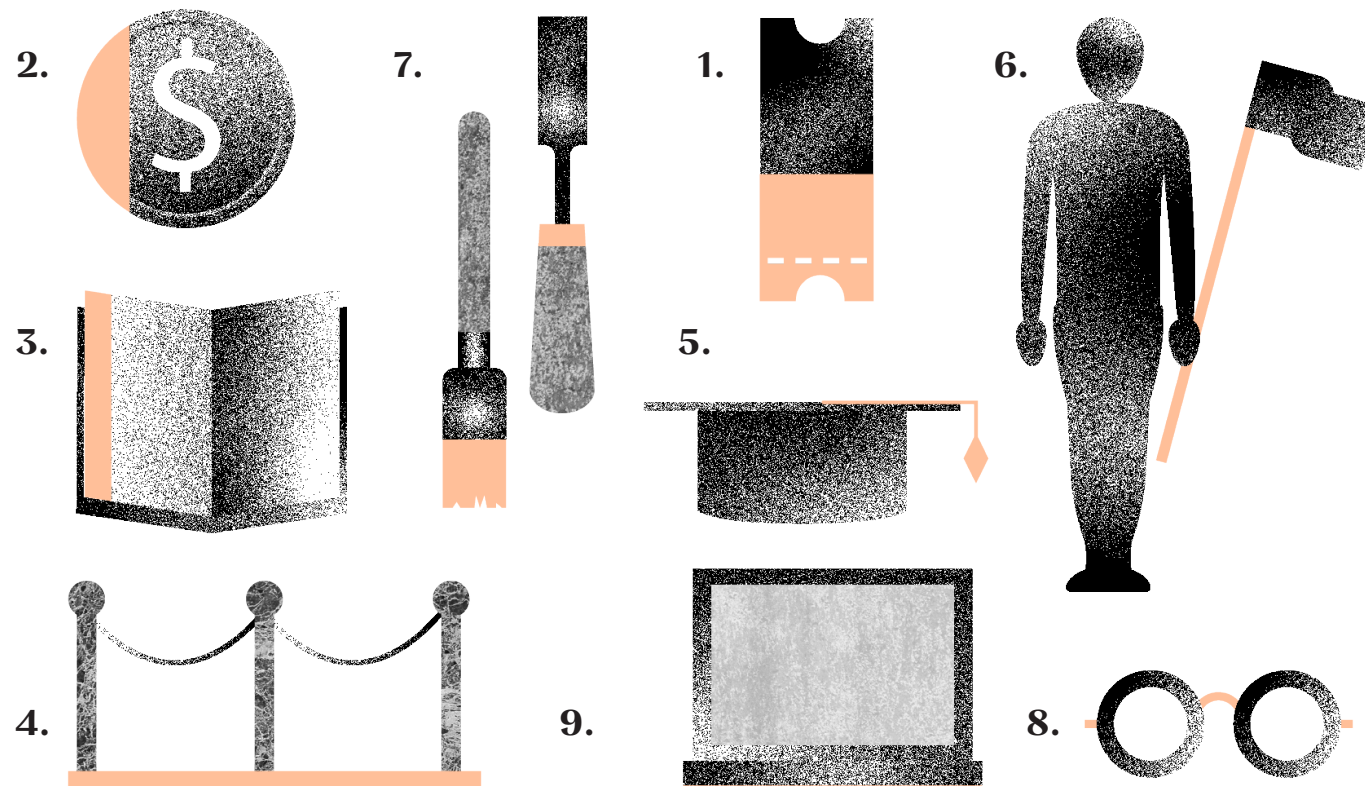


**Ryc. 41.** Odsetek środków przekazanych przez organizatora w przychodach ogółem



**Ryc. 42.** Odsetek przychodów własnych (z działalności gospodarczej) w przychodach ogółem





**Ryc. 43.** Stosunek przychodów w poszczególnej kategorii do przychodów własnych (pokazany jako średnia)

	N	287
<i>w tym:</i>		
muzea bezoddziałowe		191
muzea oddziałowe		96
1. Bilety		<b>45,7%</b>
2. Pozostałe		<b>23,4%</b>
3. Wydawnictwa		<b>10,4%</b>
4. Wynajem pomieszczeń		<b>9,4%</b>
5. Działania edukacyjne		<b>7,0%</b>
6. Usługi przewodnickie		<b>3,1%</b>
7. Usługi konserwatorskie		<b>0,5%</b>
8. Konsultacje specjalistyczne		<b>0,4%</b>
9. Usługi digitalizacyjne		<b>0,1%</b>

**Ryc. 44.** Stosunek kosztów w poszczególnej kategorii do kosztów ogółem (pokazany jako średnia)

<b>N</b>	<b>292</b>
<i>w tym:</i>	
muzea bezoddziałowe	196
muzea oddziałowe	96





Dla ryc. 45

<b>N</b>	<b>292</b>
<i>w tym:</i>	
muzea bezoddziałowe	196
muzea oddziałowe	96

Dla ryc. 46

<b>N</b>	<b>294</b>
<i>w tym:</i>	
muzea bezoddziałowe	198
muzea oddziałowe	96

**Ryc. 45.** Stosunek kosztów wynagrodzeń osobowych razem z ubezpieczeniami społecznymi i innymi świadczeniami do środków przekazanych od organizatora

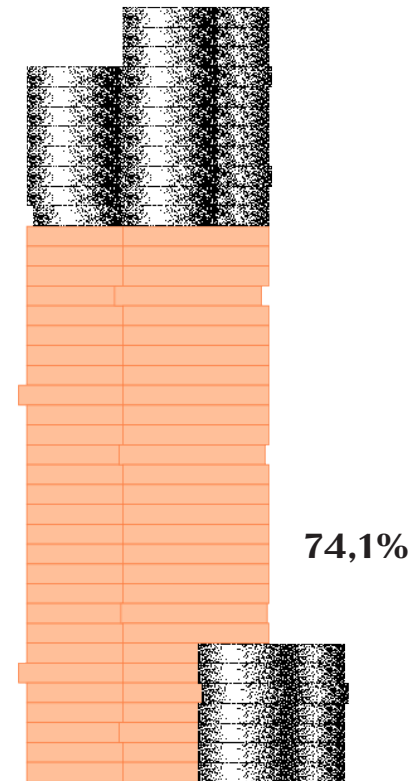


**63,0%**  
pierwszy kwartyl

**82,6%**  
trzeci kwartyl

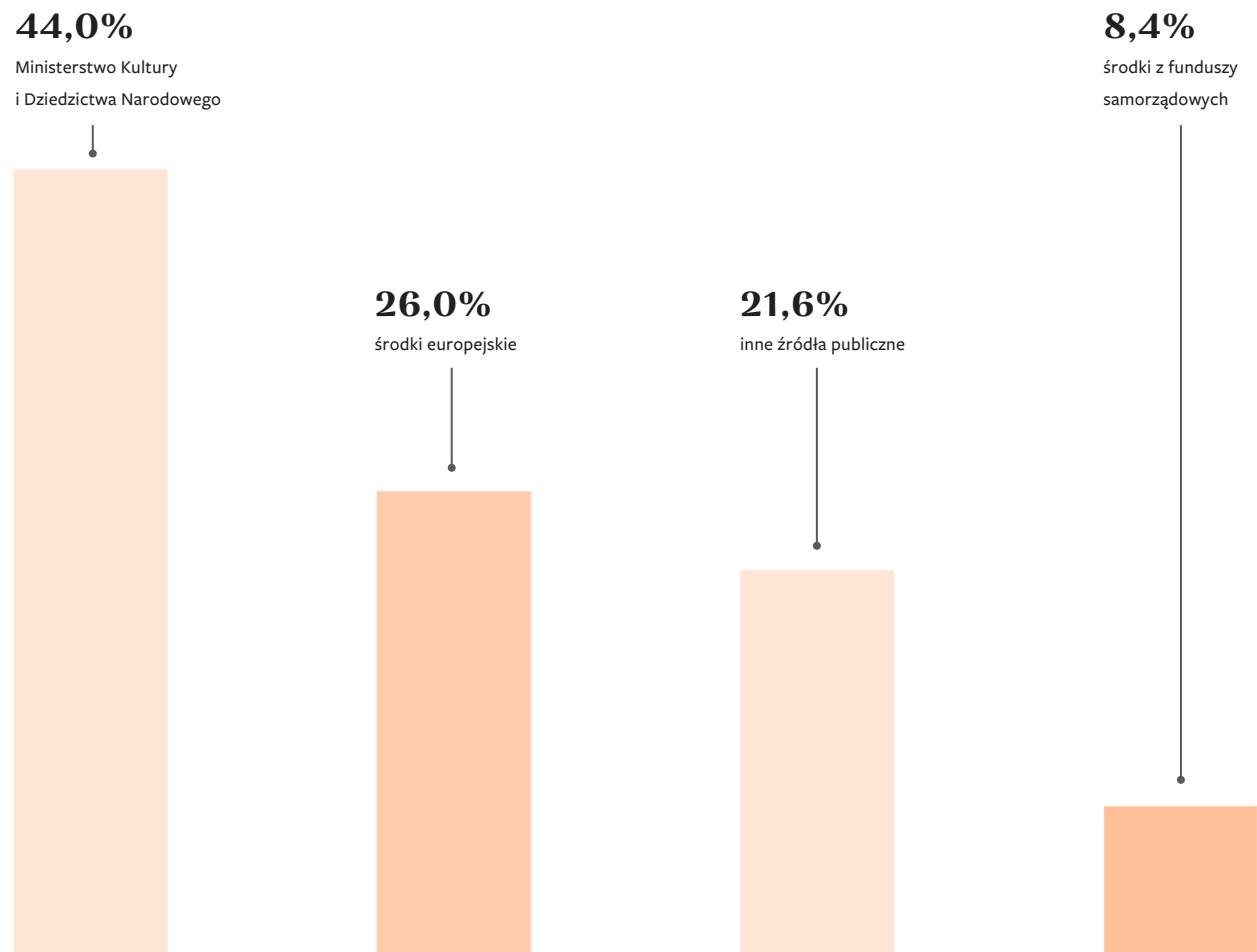
**MEDIANA:**  
**75,0 %**

**Ryc. 46.** Muzea pozyskujące środki ze źródeł publicznych



<b>N</b>	<b>218</b>
<i>w tym:</i>	
muzea bezoddziałowe	146
muzea oddziałowe	72

**Ryc. 47.** Stosunek udziału środków z poszczególnych kategorii do środków publicznych pozyskanych przez muzea ogółem (pokazany jako średnia)



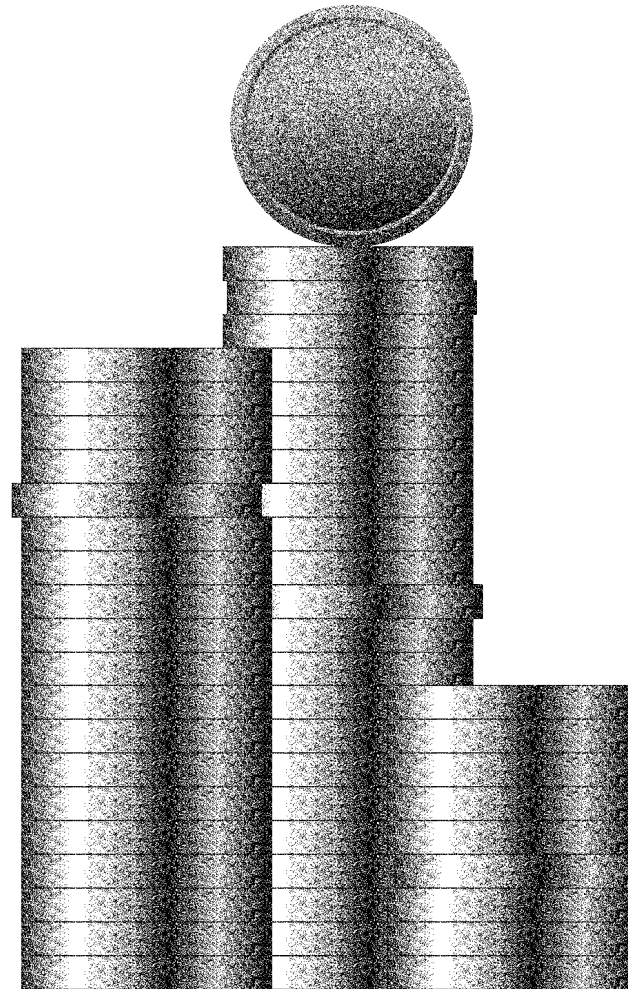
**Ryc. 48.** Środki publiczne pozyskane przez muzea (z pominięciem dotacji podmiotowej i celowych od organizatora) (w PLN)

<b>N</b>	<b>218</b>
<i>w tym:</i>	
muzea bezoddziałowe	146
muzea oddziałowe	72

**105 664**  
pierwszy kwartyl

**2 417 040**  
trzeci kwartyl

MEDIANA:  
**415 704**



---

## 6.4. Kontrole, audyty i dostęp do informacji publicznej

W zakresie kontroli, audytów i dostępu do informacji publicznej prawie 91% muzeów będących instytucjami kultury, które wzięły udział w badaniu, wykazało, że było kontrolowane w badanym okresie przez podmioty zewnętrzne (N = 294). Dla porównania, w przypadku muzeów niebędących instytucjami kultury wartość ta wynosiła niespełna 11% (N = 101). Wśród badanych instytucji kultury mediana kontroli zewnętrznych ogółem osiągnęła 6 (średnia zaś 7; N = 267), a najczęściej wykazywanym podmiotem, który kontrolował muzea, był organizator muzeum (zadeklarowany przez 71,4% muzeów), a następnie Państwowa Inspekcja Sanitarna (zadeklarowana przez 42,2% muzeów; N = 294).

Analizując muzea w kontekście dostępu do informacji publicznej, ponad 79% instytucji wykazało, że od stycznia 2020 do grudnia 2023 roku otrzymało wnioski o dostęp do informacji publicznej, a mediana tych wniosków wynosiła 4 (średnia: 23). Najwięcej wniosków było przyjętych przez placówki bez zastrzeżeń (92,5%), a jedynie niecałe 3% wniosków zostało odrzuconych (N = 233).

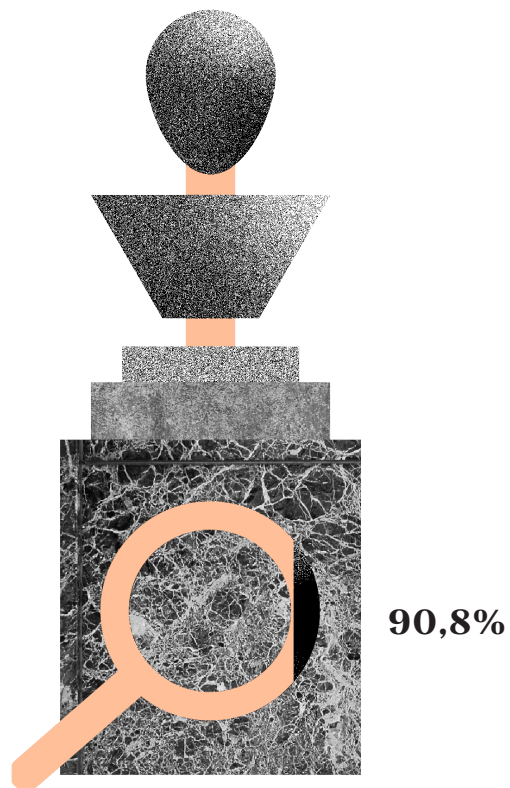
Dla ryc. 49

<b>N</b>	<b>294</b>
<i>w tym:</i>	
muzea bezoddziałowe	198
muzea oddziałowe	96

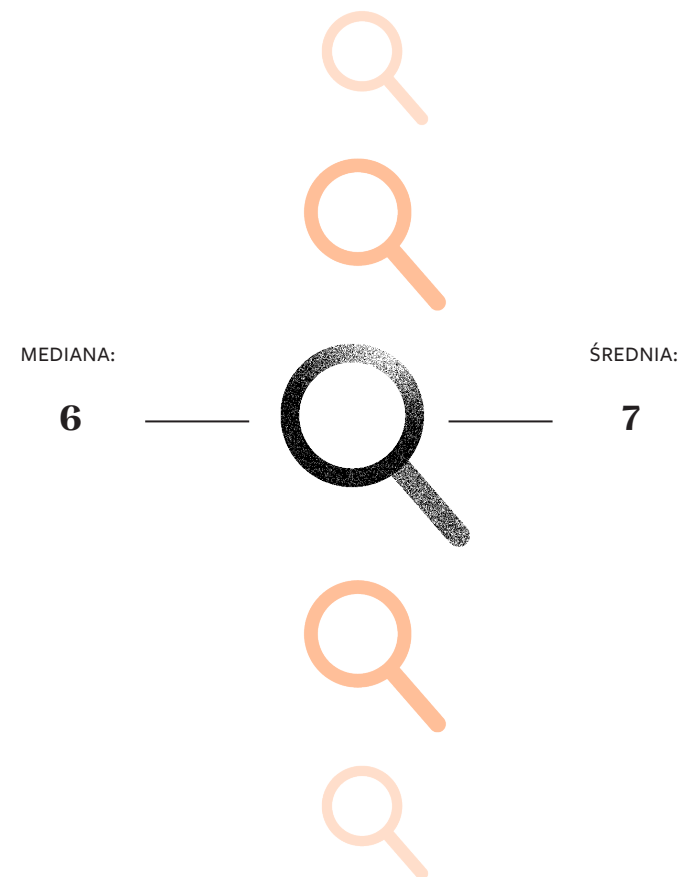
Dla ryc. 50

<b>N</b>	<b>267</b>
<i>w tym:</i>	
muzea bezoddziałowe	175
muzea oddziałowe	92

**Ryc. 49.** Muzea kontrolowane przez podmioty zewnętrzne



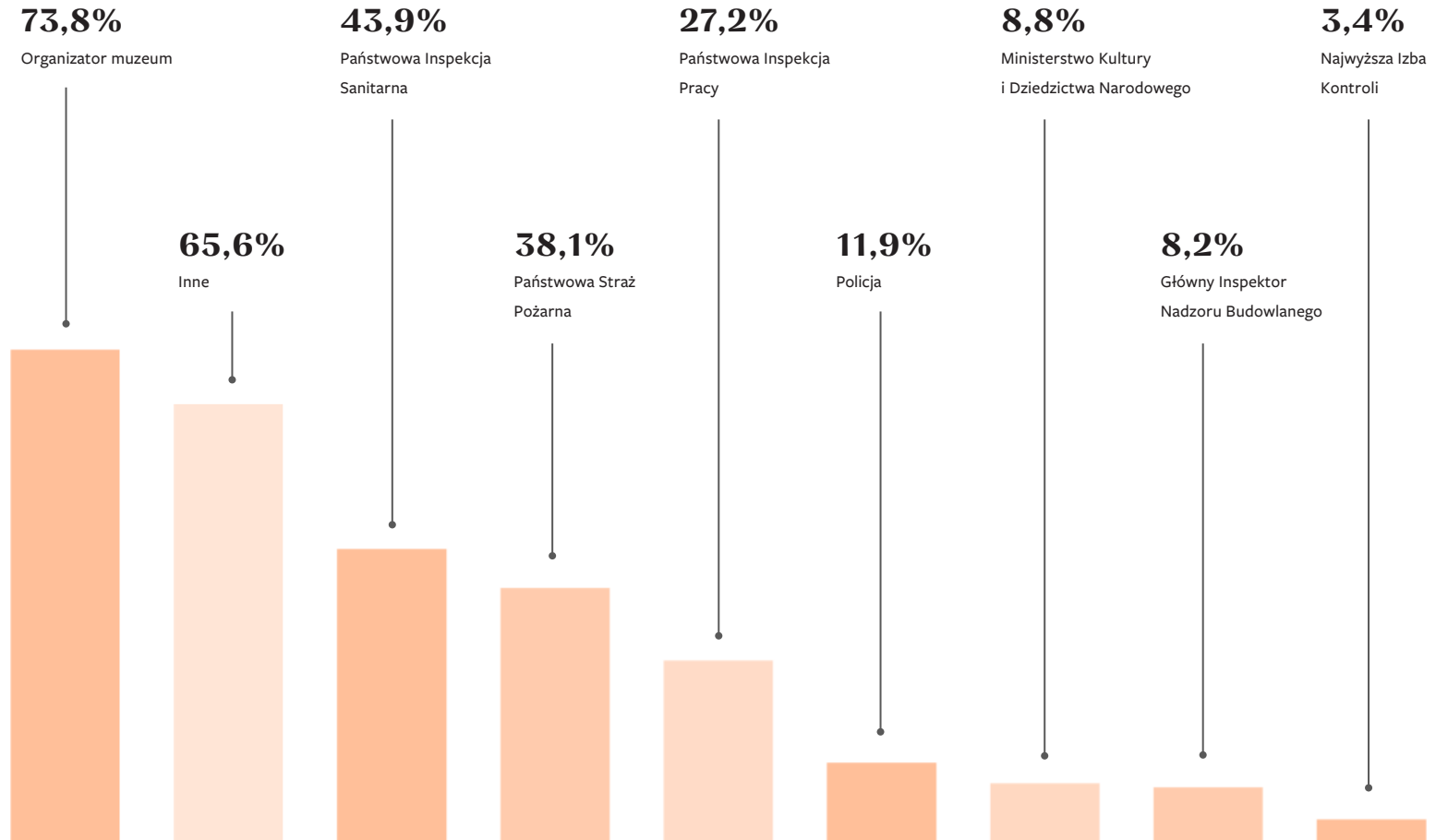
**Ryc. 50.** Mediana i średnia kontroli zewnętrznych ogółem





**Ryc. 51.** Muzea kontrolowane przez poszczególne podmioty

<b>N</b>	<b>294</b>
<i>w tym:</i>	
muzea bezoddziałowe	198
muzea oddziałowe	96



Dla ryc. 52

<b>N</b>	<b>294</b>
<i>w tym:</i>	
muzea bezoddziałowe	198
muzea oddziałowe	96

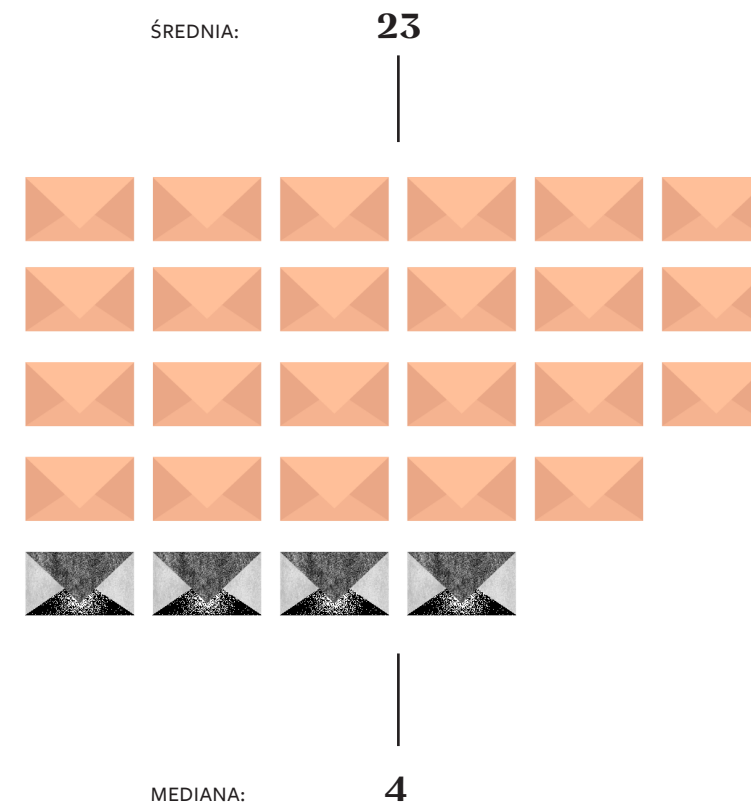
Dla ryc. 53

<b>N</b>	<b>233</b>
<i>w tym:</i>	
muzea bezoddziałowe	150
muzea oddziałowe	83

**Ryc. 52.** Muzea otrzymujące wnioski o dostęp do informacji publicznych



**Ryc. 53.** Mediana i średnia otrzymanych wniosków o dostęp do informacji publicznej



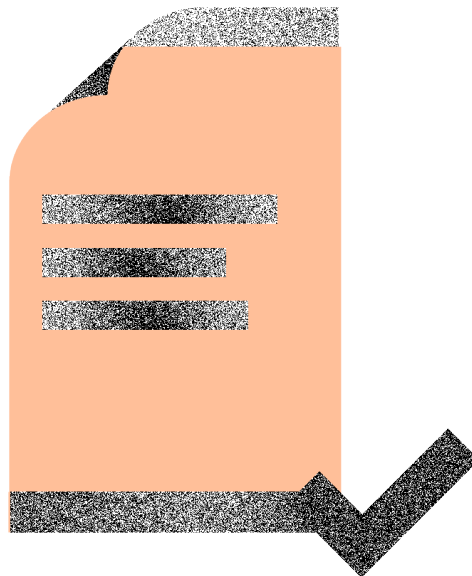
<b>N</b>	<b>233</b>
<i>w tym:</i>	
muzea bezoddziałowe	150
muzea oddziałowe	83

<sup>3</sup> Pokazane jako średnia stosunku wliczanego dla poszczególnych instytucji.

**Ryc. 54.** Rodzaje złożonych wniosków o dostęp do informacji publicznej<sup>3</sup>

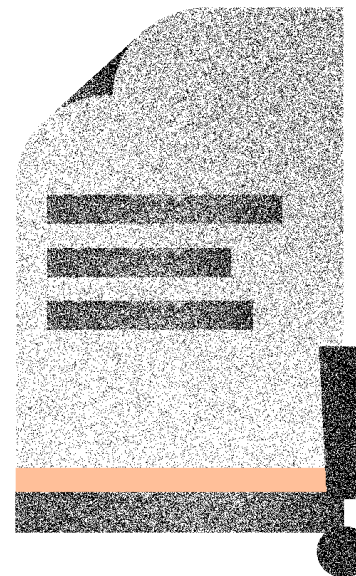
**92,5%**

Przyjęte bez zastrzeżeń



**4,6%**

Przyjęte z zastrzeżeniem



**2,9%**

Odrzucone



---

## 6.5. Dostępność oferty muzeum

Biorąc pod uwagę dostępność oferty muzeów, badane muzea i oddziały muzealne będące instytucjami kultury były otwarte więcej niż 77% roku (od stycznia do grudnia 2023 roku; N = 497), a czas ich otwarcia wynosił średnio około 7 godzin dziennie (N = 492). Dla porównania, muzea i oddziały muzealne niebędące instytucjami kultury były otwarte niespełna 56% roku, a średnia liczba godzin ich otwarcia wynosiła około 6 godzin dziennie (N = 50). Dzień bezpłatnego wstępu obowiązywał w prawie 84% badanych muzeów i oddziałów muzealnych będących instytucjami kultury, a bezpłatny wstęp we wszystkie dni wykazało równo 8% powyższych placówek (N = 513).

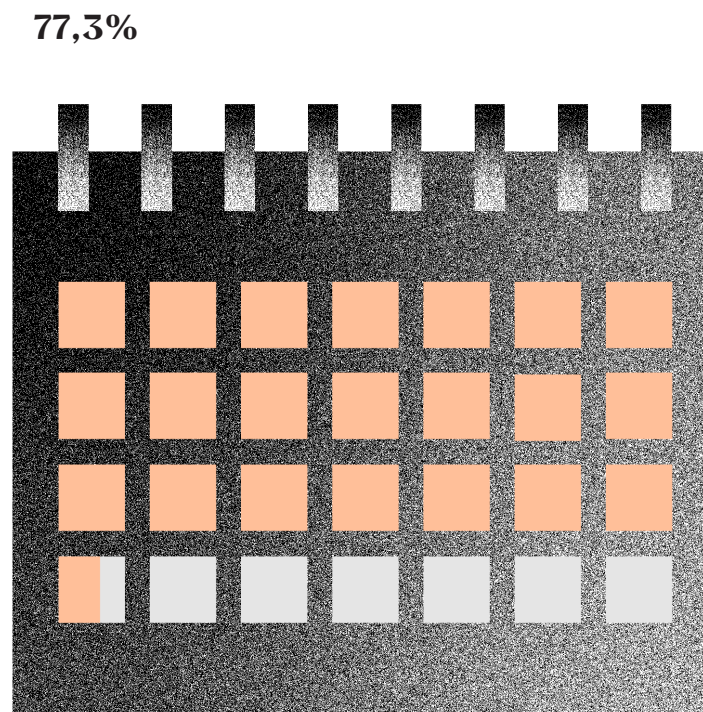
W kwestii cen biletów na wystawy w muzeach mediana ceny biletu na wystawę stałą dla muzeów będących instytucjami kultury i oddziałów muzealnych wynosiła 15 zł (średnia: 15,9 zł), natomiast mediana ceny biletu na wystawę czasową – 10 zł (średnia: 12 zł). W przypadku biletu łączonego (który obejmował zarówno wystawę stałą, jak i czasową) mediana ceny wynosiła 15 zł (średnia: 16,9 zł; N = 459).

W poniższym dziale instytucje sprawozdawały informacje dotyczące dostępności oferty muzeów oraz oddziałów muzealnych, w tym także innych budynków, w których była możliwość zwiedzania wystaw. Jeśli muzeum nie posiadało oddziału, a wykazało dane za dodatkowe budynki (na przykład filie), aby zachować czytelność i spójność danych, w trakcie analizy wyciągnięto z nich średnią dla danej jednostki. W przypadku oddziałów muzealnych liczone je oddzielnie od siedzib głównych.

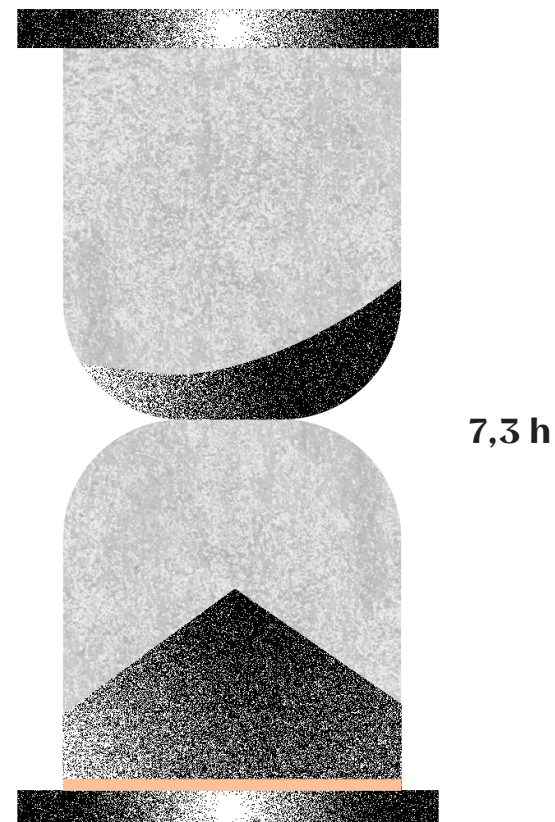
Dla ryc. 55 i 56

<b>N</b>	<b>490</b>
<i>w tym:</i>	
muzea bezoddziałowe	185
muzea oddziałowe	92
oddziały	213

**Ryc. 55.** Procent roku, kiedy muzea były otwarte dla zwiedzających (pokazane jako średnia)



**Ryc. 56.** Liczba godzin w ciągu dnia, kiedy muzea były otwarte dla zwiedzających (pokazane jako średnia)





Dla ryc. 57

<b>N</b>	<b>513</b>
<i>w tym:</i>	
muzea bezoddziałowe	189
muzea oddziałowe	96
oddziały	228

Dla ryc. 58

<b>N</b>	<b>459</b>
<i>w tym:</i>	
muzea bezoddziałowe	171
muzea oddziałowe	91
oddziały	197

**Ryc. 57.** Muzea z obowiązującym bezpłatnym wstępem

w muzeum był dzień bezpłatnego wstępu	<b>83,6%</b>
w muzeum wstęp był bezpłatny we wszystkie dni	<b>8,0%</b>

**Ryc. 58.** Ceny biletów (w PLN)

ŚREDNIA:

**15,9**

Bilet normalny na wystawę stałą

**12**

Bilet normalny na wystawę czasową

**16,9**

Bilet normalny łączony (wystawa stała + wystawa czasowa)

MEDIANA:

**15**

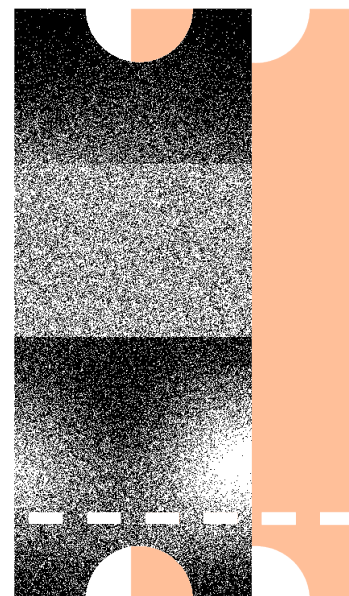
Bilet normalny na wystawę stałą

**10**

Bilet normalny na wystawę czasową

**15**

Bilet normalny łączony (wystawa stała + wystawa czasowa)



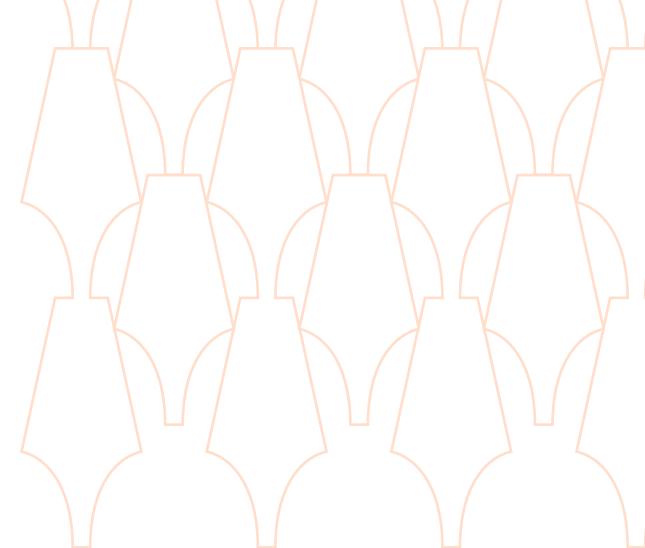
---

## 6.6. Promocja i marketing

Na koniec 2023 roku niespełna 14% badanych muzeów będących instytucjami kultury działało na podstawie strategicznego dokumentu w zakresie promocji i budowania wizerunku, ale około 83% muzeów posiadało spójną identyfikację wizualną (N = 294). Z kolei dla muzeów niebędących instytucjami kultury, które wzięły udział w badaniu, dokładnie 4% działało na podstawie strategicznego dokumentu w zakresie promocji i budowania wizerunku, a niespełna 34% posiadało spójną identyfikację wizualną (N = 101).

Część muzeów będących instytucjami kultury przeprowadzała badania wizerunkowe – własne badania regularnie prowadziło prawie 3% placówek, a okazjonalnie wykonywało je więcej niż 26% placówek. Dodatkowo nieomal 9% muzeów zlecało badania wizerunkowe na zewnątrz. W zakresie badań struktury publiczności regularnie takie praktyki prowadziło prawie 8% muzeów, a okazjonalnie mniej niż 28%. Zlecenie badań struktury publiczności na zewnątrz wykazało powyżej 6% muzeów.

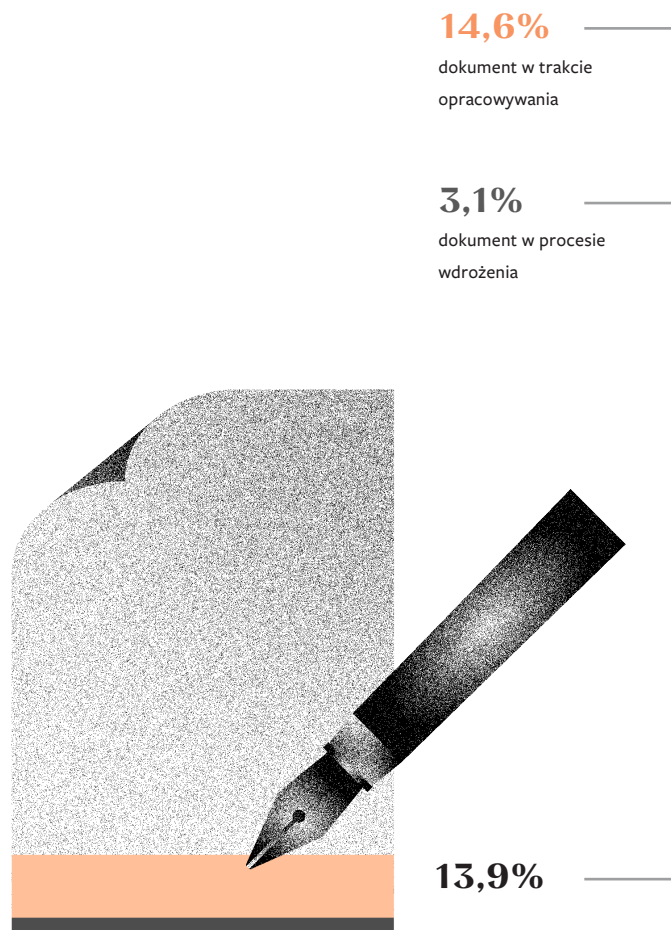
Ponadto około 53% placówek zadeklarowało, że jest wspierane przez sponsorów prywatnych (N = 294).



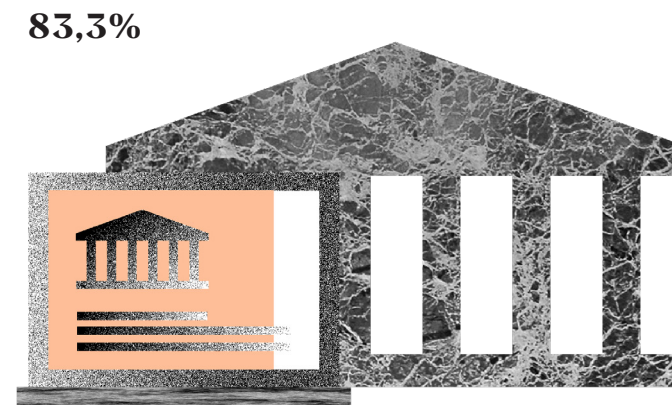
Dla ryc. 59 i 60

<b>N</b>	<b>294</b>
<i>w tym:</i>	
muzea bezoddziałowe	198
muzea oddziałowe	96

**Ryc. 59.** Muzea działające na podstawie strategicznego dokumentu w zakresie promocji i budowania wizerunku



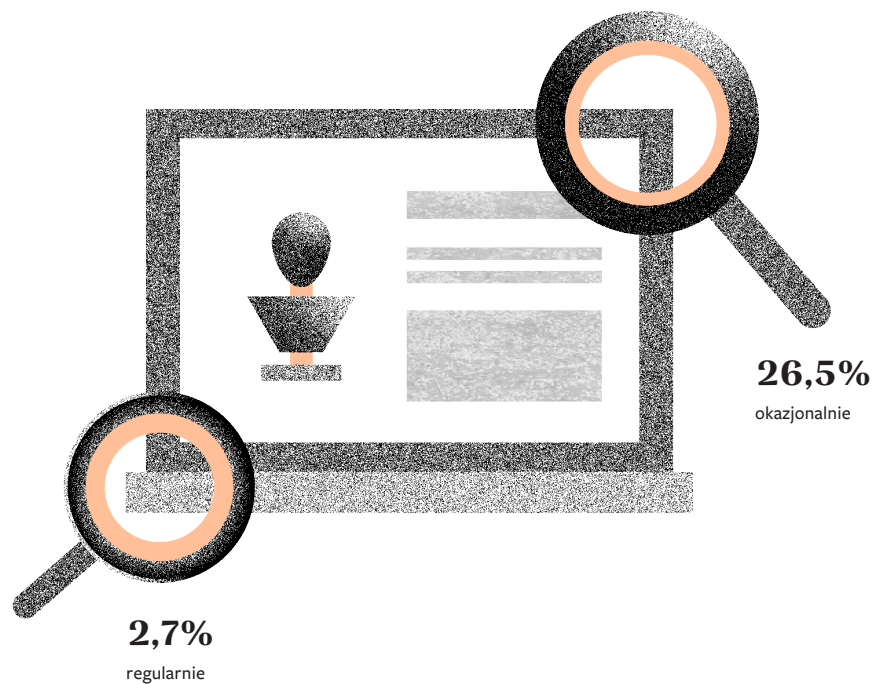
**Ryc. 60.** Muzea posiadające spójną identyfikację wizualną



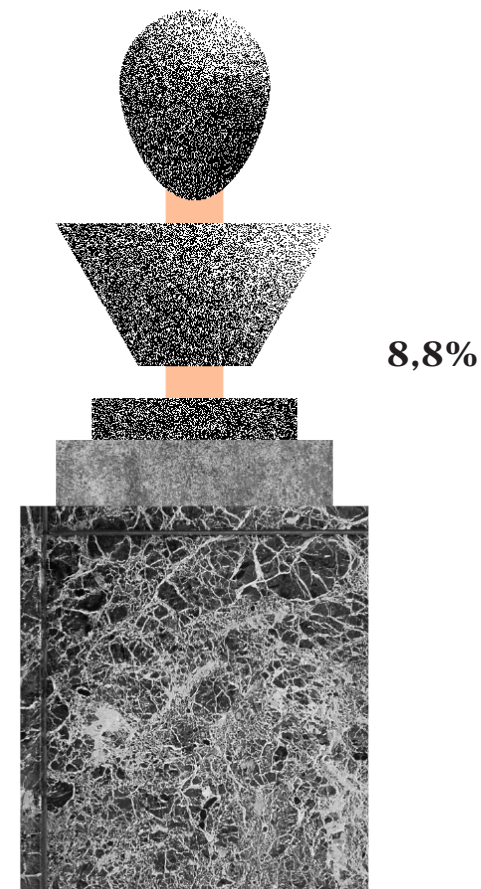
Dla ryc. 61 i 62

<b>N</b>	<b>294</b>
<i>w tym:</i>	
muzea bezoddziałowe	198
muzea oddziałowe	96

**Ryc. 61.** Muzea prowadzące własne badania wizerunkowe



**Ryc. 62.** Muzea zlecające badania wizerunkowe na zewnątrz



Dla ryc. 63, 64 i 65

<b>N</b>	<b>294</b>
<i>w tym:</i>	
muzea bezoddziałowe	198
muzea oddziałowe	96

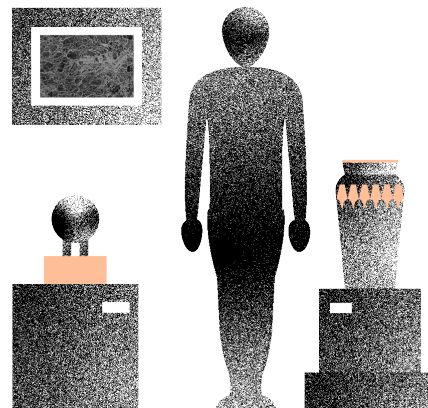
**Ryc. 63.** Muzea prowadzące własne badania struktury publiczności

**28,2%**

okazjonalnie

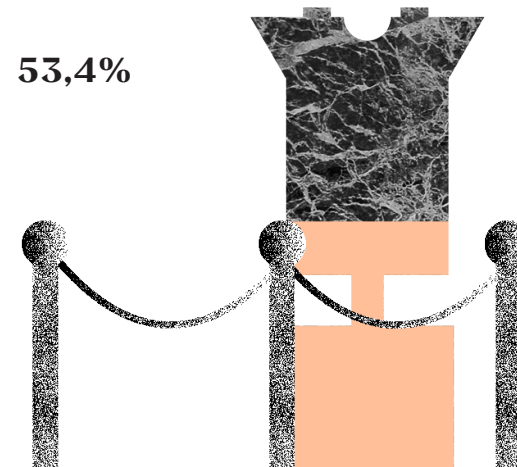
**7,8%**

regularnie



**Ryc. 64.** Muzea wspierane przez sponsorów prywatnych

**53,4%**



**Ryc. 65.** Muzea zlecające badania struktury publiczności na zewnątrz

**6,5%**





---

## 6.7. Funkcjonowanie muzeum w sieci

Zdecydowana większość, bo dokładnie 98% muzeów będących instytucjami kultury, które wzięły udział w badaniu, prowadziła witrynę internetową na koniec 2023 roku (N = 294). Najczęściej witryny te były dostępne w języku angielskim (48,6% podmiotów), a następnie w języku niemieckim (10,4% podmiotów). W zakresie usług online oferowanych poprzez witrynę najczęściej prowadzone były: wirtualne zwiedzanie muzeów (43,4%), sklep online (38,2%) i możliwość zakupu biletów (29,9%). Prawie 64% jednostek posiadało witrynę w całości przystosowaną do urządzeń mobilnych, a newsletter opracowywało około 30% placówek (N = 288). Dla porównania, w muzeach niebędących instytucjami kultury prawie 38% muzeów prowadziło witrynę internetową (N = 101), która była w całości przystosowana dla urządzeń mobilnych w niespełna 40% przypadków, a newsletter posiadało więcej niż 10% jednostek (N = 38).

Prawie wszystkie badane muzea będące instytucjami kultury zadeklarowały działanie w mediach społecznościowych (99,3% podmiotów). Najczęściej placówki wykazały prowadzenie konta na portalu Facebook (98,3%), następnie YouTube (72,4%) i Instagramie (63,3%). Ponad 8% podmiotów wykorzystywało technologie oparte na sztucznej inteligencji (AI) i uczeniu maszynowym (*machine learning*), a nieomal 10% posiadało system elektronicznego obiegu dokumentów.

Dodatkowo część muzeów tworzyła podcasty (31,0%), a więcej niż połowa prowadziła relacje z wydarzeń za pośrednictwem streamingu (59,2%; N = 294). Porównując dane dla muzeów niebędących instytucjami kultury, niespełna 7% takich podmiotów tworzyło podcasty, a prawie 11% prowadziło relacje wydarzeń za pośrednictwem streamingu (N = 101).

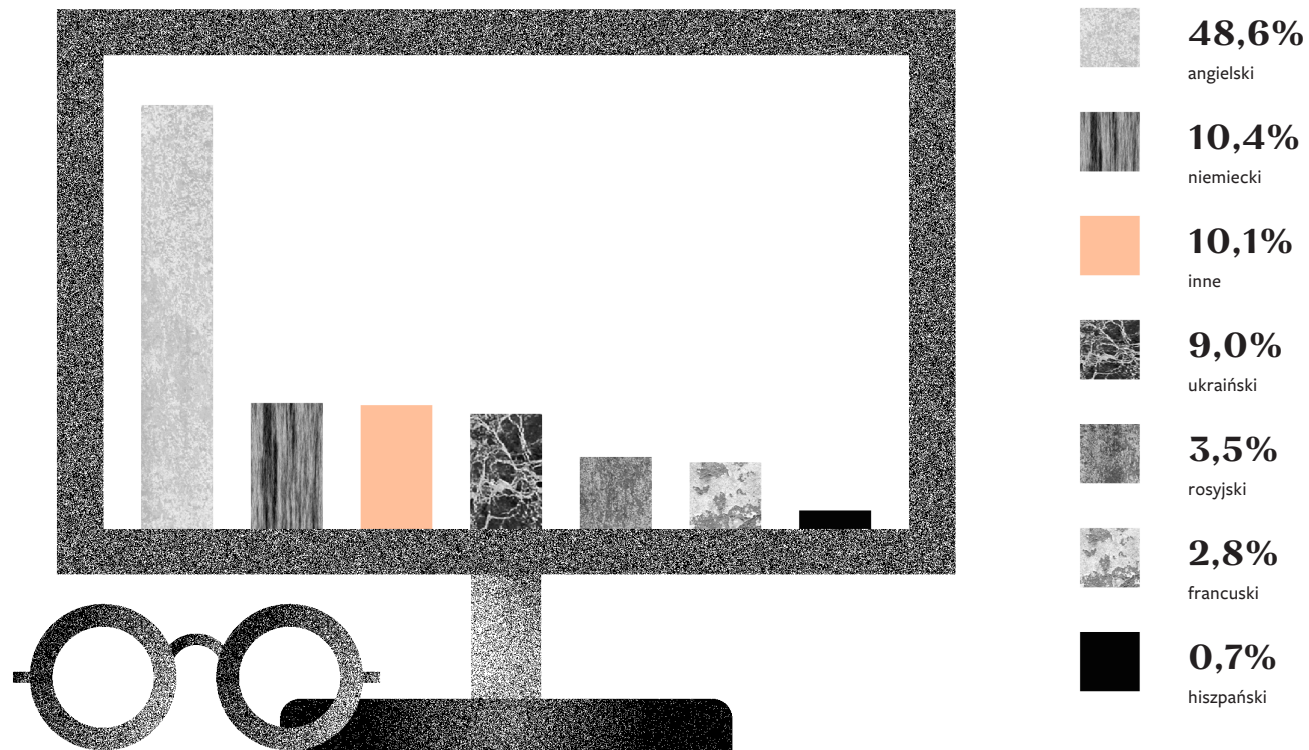
Ryc. 66. Muzea prowadzące witrynę internetową

<b>N</b>	<b>294</b>
<i>w tym:</i>	
muzea bezoddziałowe	198
muzea oddziałowe	96

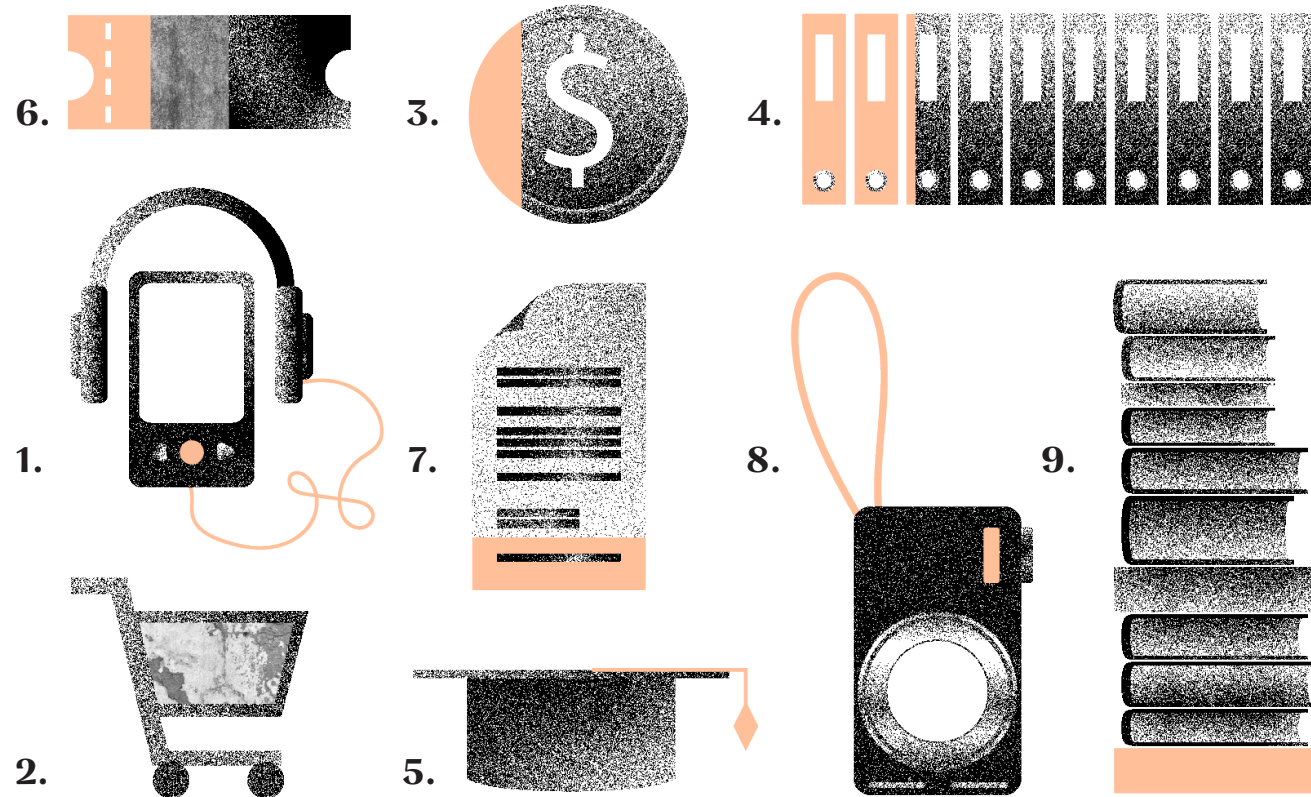


<b>N</b>	<b>288</b>
<i>w tym:</i>	
muzea bezoddziałowe	192
muzea oddziałowe	96

**Ryc. 67.** Języki obce, w których była dostępna witryna internetowa (wielokrotny wybór)



**Ryc. 68.** Usługi online oferowane poprzez witrynę  
(wielokrotny wybór)



	N	288
<i>w tym:</i>		
muzea bezoddziałowe		192
muzea oddziałowe		96
1. Zwiedzanie muzeum		<b>43,4%</b>
2. Sklep		<b>38,2%</b>
3. Zakup biletów		<b>29,9%</b>
4. Katalog obiektów		<b>27,8%</b>
5. Edukacja		<b>27,8%</b>
6. Rezerwacja biletów		<b>19,4%</b>
7. Inne, np. wystawy, transmisje wydarzeń		<b>14,9%</b>
8. Zamawianie odwzorowań cyfrowych obiektów		<b>12,8%</b>
9. Biblioteka		<b>10,8%</b>



Dla ryc. 69 i 70

<b>N</b>	<b>288</b>
<i>w tym:</i>	
muzea bezoddziałowe	192
muzea oddziałowe	96

**Ryc. 69.** Muzea posiadające witrynę przystosowaną do urządzeń mobilnych



**63,5%**

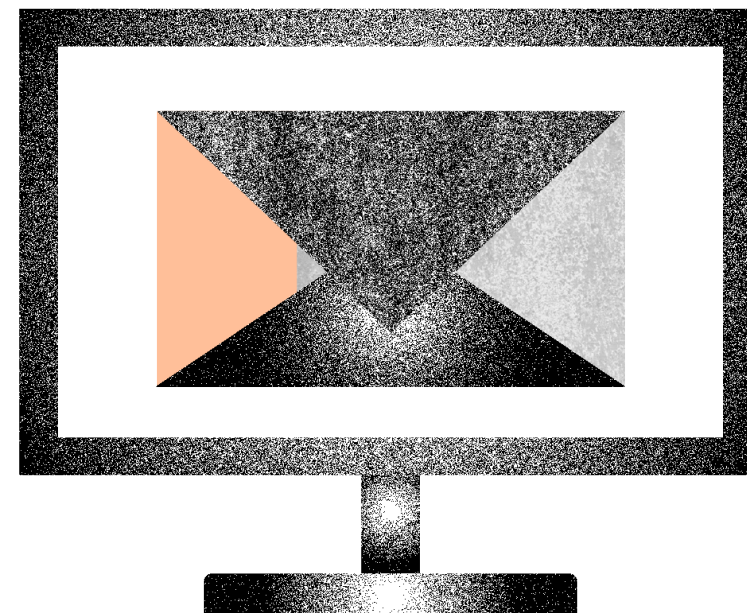
w całości

**29,5%**

częściowo

**Ryc. 70.** Muzea posiadające newsletter

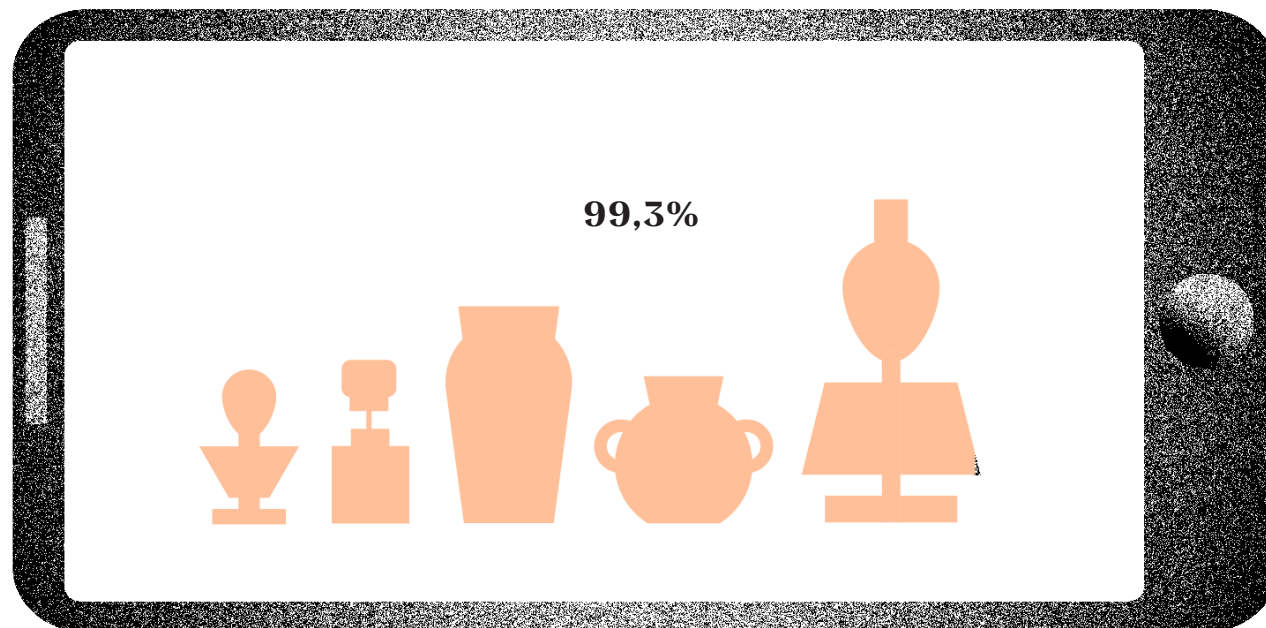
**29,9%**





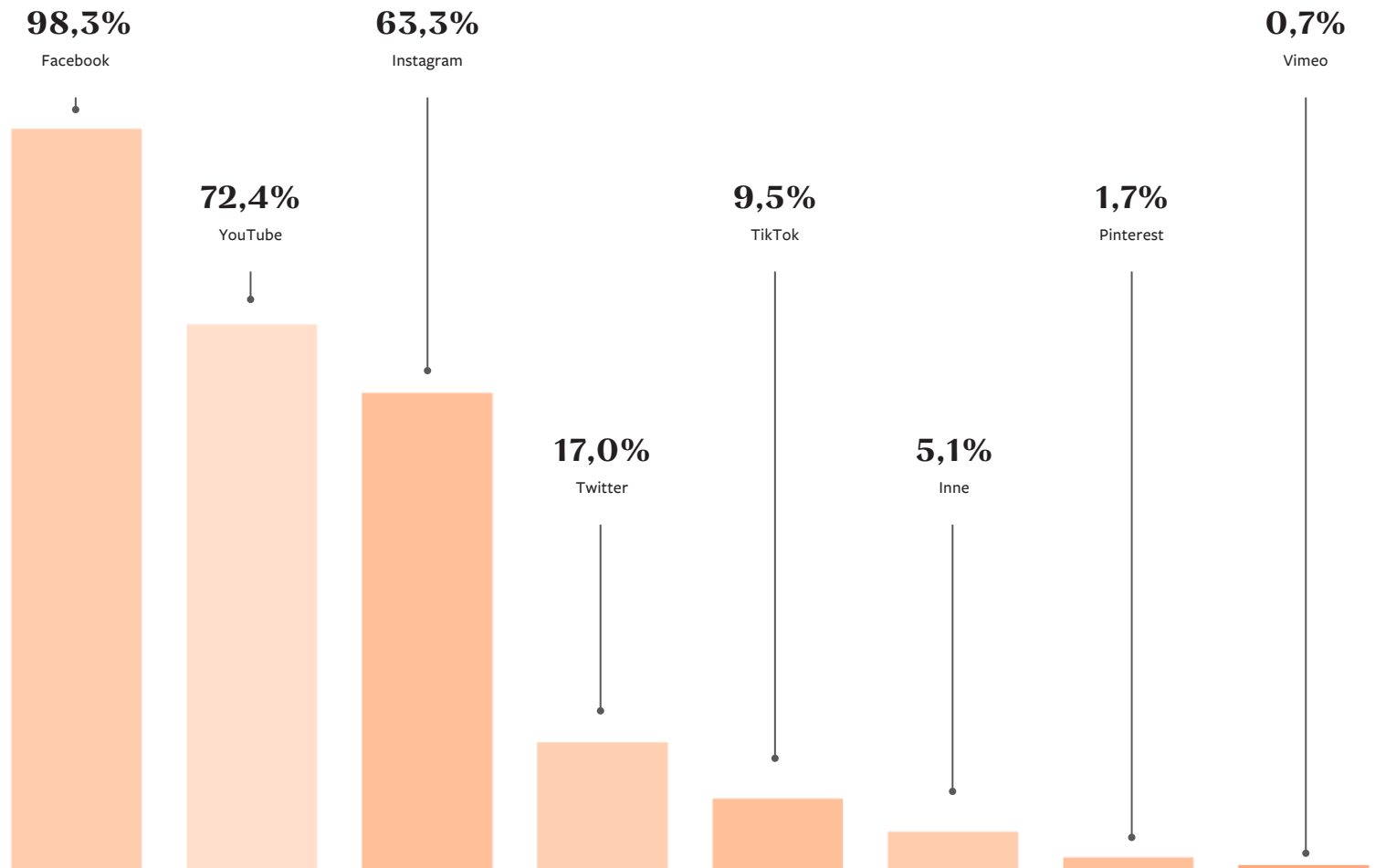
<b>N</b>	<b>294</b>
<i>w tym:</i>	
muzea bezoddziałowe	198
muzea oddziałowe	96

**Ryc. 71.** Muzea prowadzące działalność w mediach społecznościowych



Ryc. 72. Muzea prowadzące działalność w mediach społecznościowych

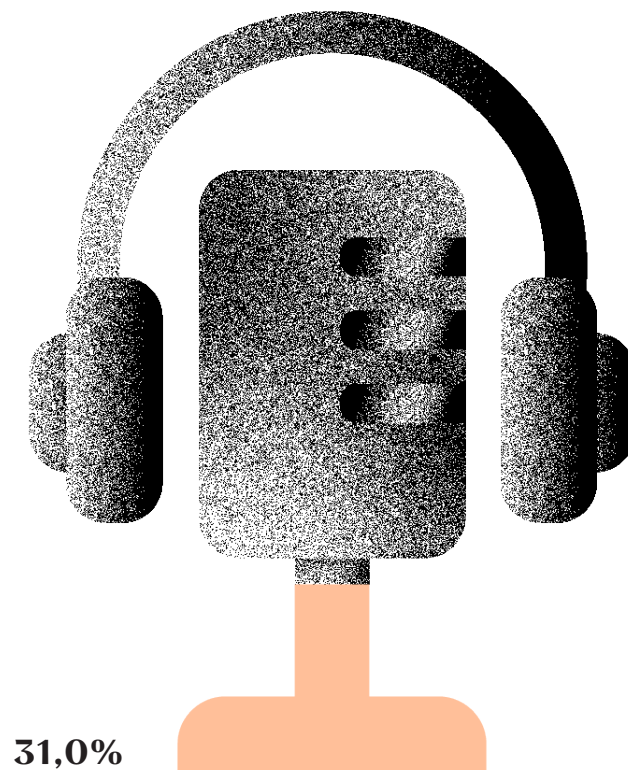
<b>N</b>	<b>294</b>
<i>w tym:</i>	
muzea bezoddziałowe	198
muzea oddziałowe	96



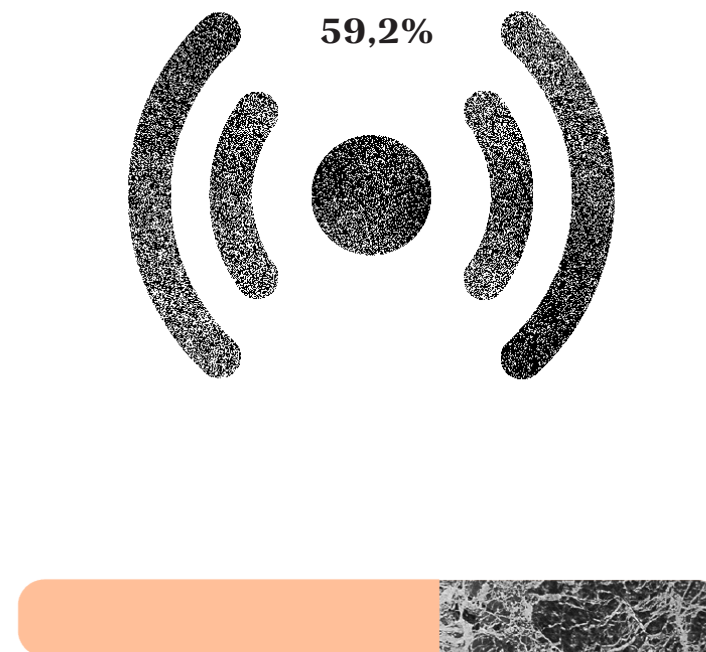
Dla ryc. 73 i 74

<b>N</b>	<b>294</b>
<i>w tym:</i>	
muzea bezoddziałowe	198
muzea oddziałowe	96

**Ryc. 73.** Muzea tworzące podcasty



**Ryc. 74.** Muzea tworzące relacje wydarzeń za pośrednictwem streamingu



Dla ryc. 75 i 76

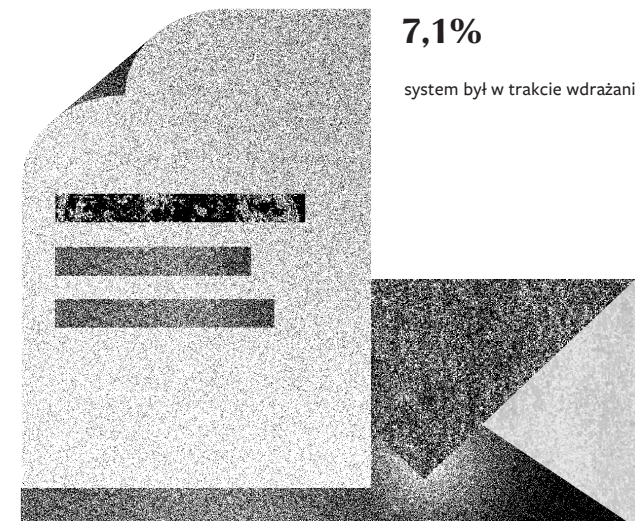
<b>N</b>	<b>294</b>
w tym:	
muzea bezoddziałowe	198
muzea oddziałowe	96

**Ryc. 75.** Muzea wykorzystujące technologie oparte na sztucznej inteligencji (AI) i uczeniu maszynowym (*machine learning*)



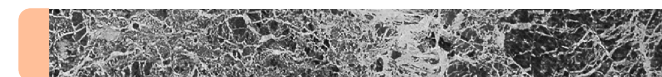
**8,2%**

**Ryc. 76.** Muzea posiadające system elektronicznego obiegu dokumentów



**7,1%**

system był w trakcie wdrażania



**9,9%**

---

## 6.8. Nagrody w konkursach

Biorąc pod uwagę dane dotyczące nagród w konkursach, prawie 70% muzeów będących instytucjami kultury zadeklarowało, że od stycznia 2020 do grudnia 2023 roku uczestniczyło w konkursach (N = 294). Odsetek muzeów niebędących instytucjami kultury, które wzięły udział w konkursach, wynosił niecałe 13% (N = 101). Muzea będące instytucjami kultury, które uczestniczyły w badaniu, zadeklarowały otrzymanie nagród i wyróżnień zarówno w konkursach międzynarodowych, jak i ogólnopolskich oraz regionalnych. Mediana nagród i wyróżnień otrzymanych w latach 2020–2023 wynosiła 3, a średnia – 5 (N = 204).



---

<b>N</b>	<b>294</b>
<i>w tym:</i>	
muzea bezoddziałowe	198
muzea oddziałowe	96

**Ryc. 77.** Muzea biorące udział w konkursach



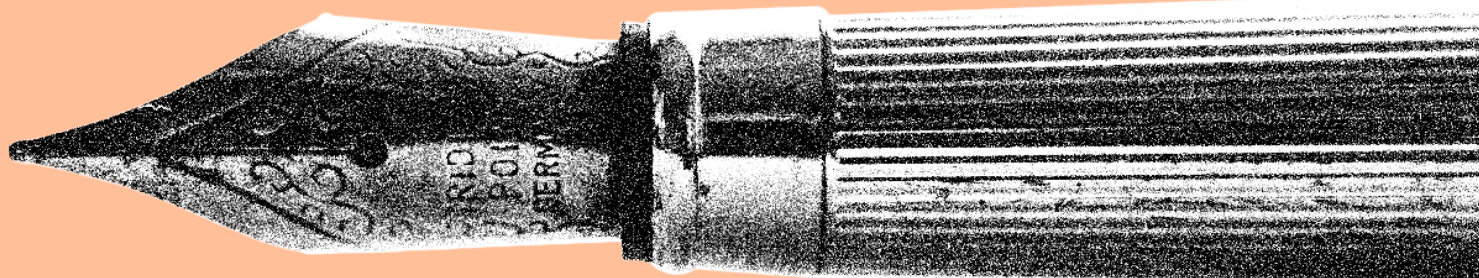
Ryc. 78. Mediana i średnia nagród i wyróżnień otrzymanych w latach 2020–2023

<b>N</b>	<b>204</b>
<i>w tym:</i>	
muzea bezoddziałowe	130
muzea oddziałowe	74



# III Muzea niebędące instytucjami kultury

---

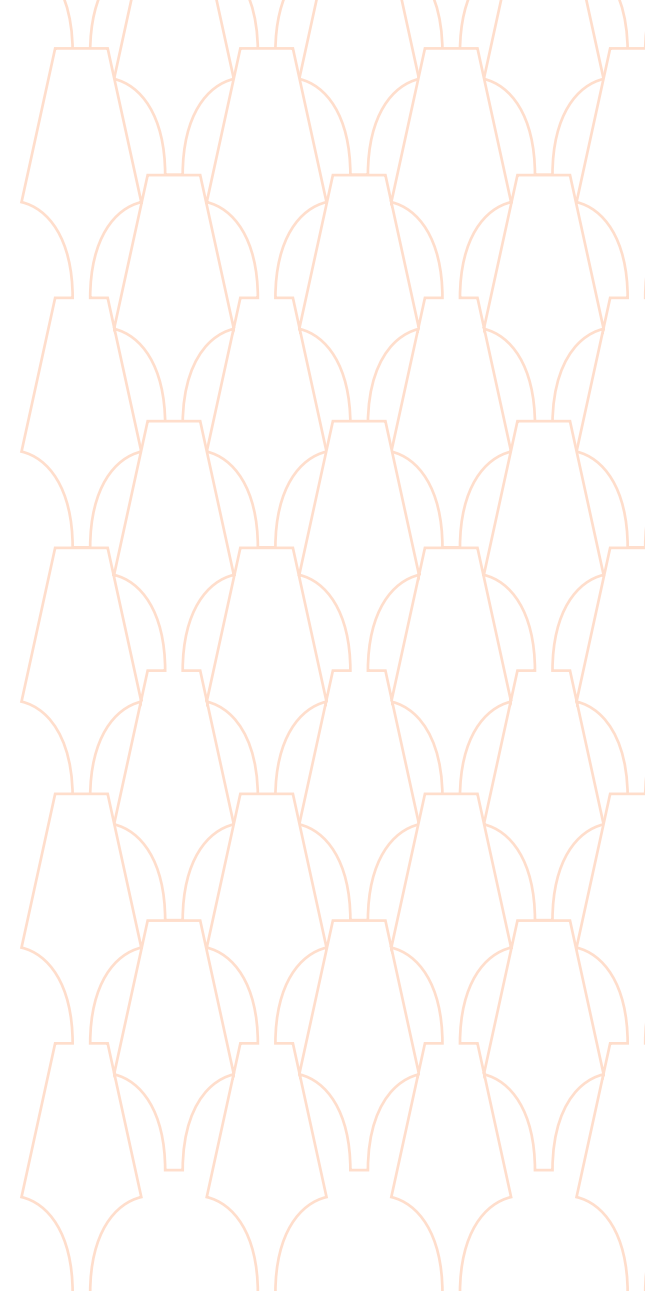


---

## 7. Wyniki badania

### 7.1. Dokumenty zarządcze

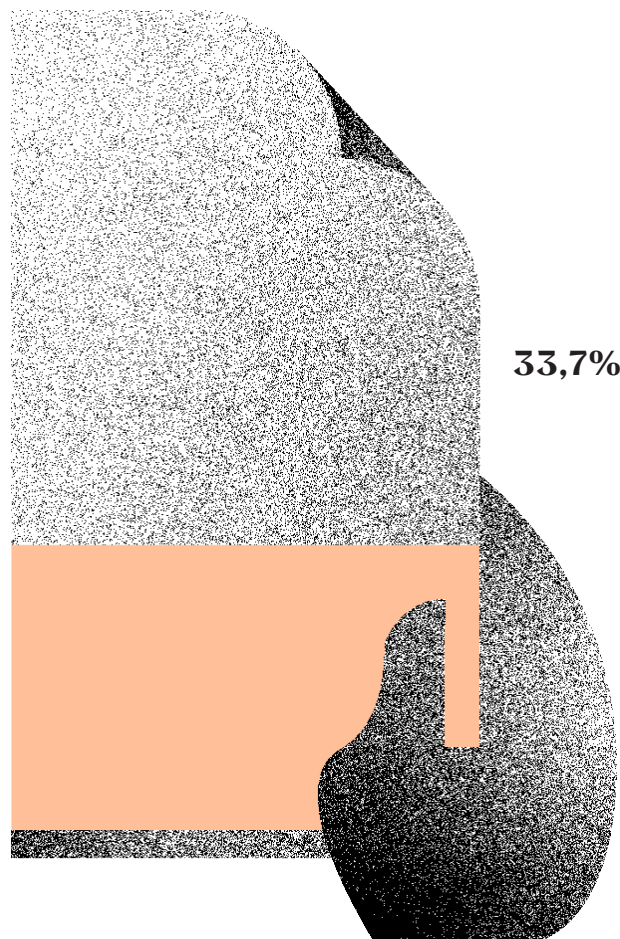
Muzea niebędące instytucjami kultury nie posiadają osobowości prawnej i w zakresie dokumentów zarządczych, w przeciwieństwie do instytucji kultury, nie miały wprowadzonych wielu regulacji. Ponad 33% muzeów niebędących instytucjami kultury, biorących udział w badaniu, posiadało misję wyrażoną na piśmie, podczas gdy strategią działalności wyrażoną na piśmie dysponowało prawie 18% muzeów. Regulamin organizacyjny był wprowadzony w nieco ponad 67% podmiotów, a z kolei polityka rachunkowości wyrażona na piśmie – w prawie 16% placówek. niespełna 18% muzeów posiadało spisane procedury działania w warunkach kryzysowych (N = 101).



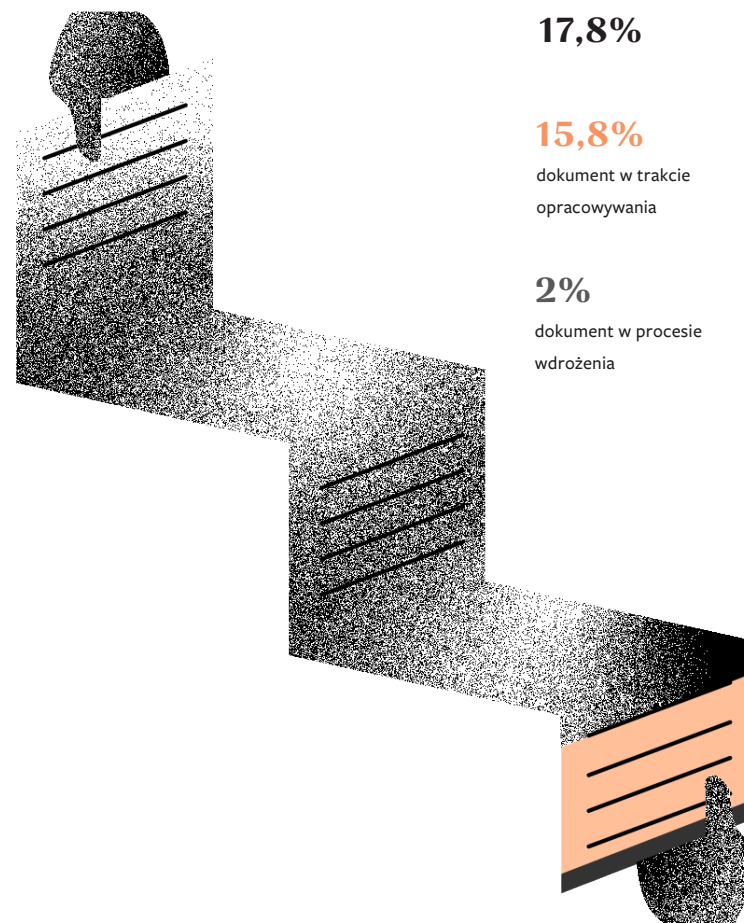
Dla ryc. 79 i 80

<b>N</b>	<b>101</b>
<i>w tym:</i>	
muzea bezoddziałowe	97
muzea oddziałowe	4

**Ryc. 79.** Muzea posiadające misję wyrażoną na piśmie



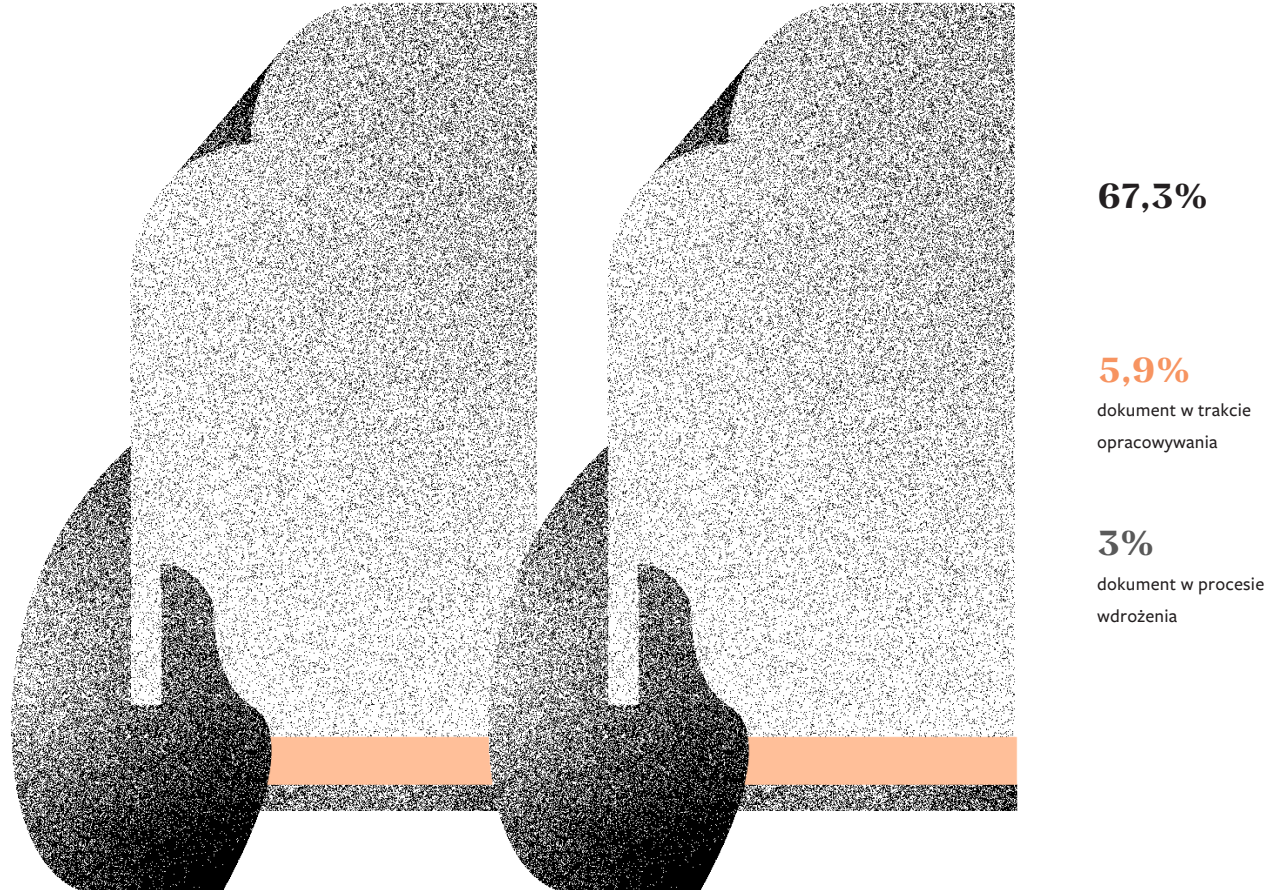
**Ryc. 80.** Muzea posiadające strategię działalności wyrażoną na piśmie





**Ryc. 81.** Muzea posiadające regulamin organizacyjny

<b>N</b>	<b>101</b>
<i>w tym:</i>	
muzea bezoddziałowe	97
muzea oddziałowe	4



Dla ryc. 82 i 83

<b>N</b>	<b>101</b>
<i>w tym:</i>	
muzea bezoddziałowe	97
muzea oddziałowe	4

**Ryc. 82.** Muzea posiadające politykę rachunkowości wyrażoną na piśmie

**15,8%**



**5%**

dokument w trakcie opracowywania

**Ryc. 83.** Muzea posiadające spisane procedury działania w warunkach kryzysowych (nadzwyczajnych)

**17,8%**



---

## 7.2. Kadra

Muzea niebędące instytucjami kultury to zazwyczaj mniejsze jednostki w porównaniu z instytucjami kultury. Są w głównej mierze tworzone przez osoby fizyczne, często działające wolontarystycznie, wykazują zatrudnienie mniejszej liczby osób. Niecałe 26% muzeów niebędących instytucjami kultury wykazało zatrudnianie pracowników na etacie, zaś zatrudnianie współpracowników na umowy cywilnoprawne lub osób prowadzących działalność gospodarczą wskazało niespełna 15%. Dla porównania, wszystkie badane instytucje kultury wykazały zatrudnianie pracowników etatowych, a prawie 59% powyższych instytucji wskazało zatrudnienie współpracowników na umowy cywilnoprawne lub osób prowadzących działalność gospodarczą. W 2023 roku mediana pracowników etatowych zatrudnionych w badanych muzeach niebędących instytucjami kultury wynosiła 5 osób (średnia: 12). Łącznie muzea te zatrudniały 309 osób (N = 26). Biorąc pod uwagę podział pracowników etatowych według wieku, najwięcej zatrudnionych osób było w przedziale od 41 do 55 lat (41,9%), podobny odsetek do 40 lat (29,3%) i powyżej 55 lat (28,8%; N = 25). Jedynie 5% muzeów zatrudniało pracowników sezonowych, a prawie 14% umożliwiło pracę zdalną lub hybrydową (N = 101).

Dla ryc. 84

<b>N</b>	<b>26</b>
<i>w tym:</i>	
muzea bezoddziałowe	22
muzea oddziałowe	4

<sup>4</sup> W danych nie uwzględniano osób przebywających na urloпах macierzyńskich i innych długotrwałych zwolnieniach.

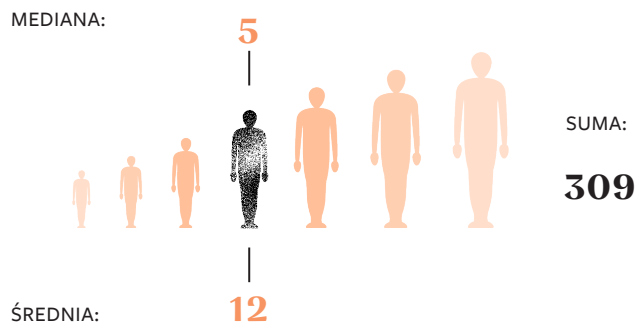
Dla ryc. 85

<b>N</b>	<b>25</b>
<i>w tym:</i>	
muzea bezoddziałowe	21
muzea oddziałowe	4

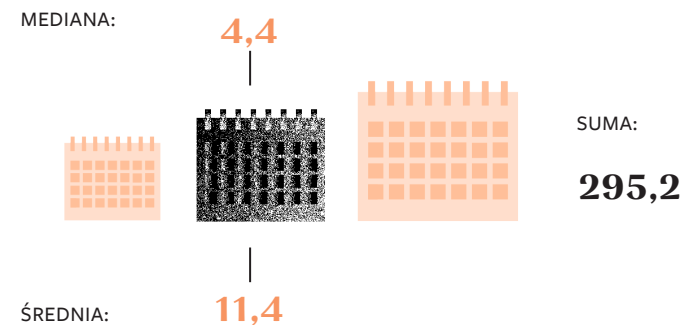
<sup>5</sup> Pokazane jako średnia stosunku wyliczonego dla poszczególnych instytucji.

**Ryc. 84.** Pracownicy etatowi<sup>4</sup>

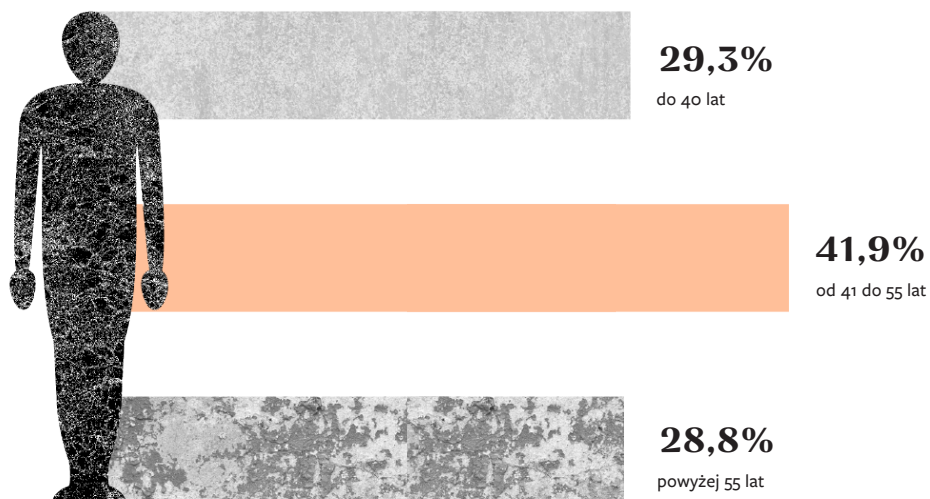
pracownicy w osobach



pracownicy w etatach



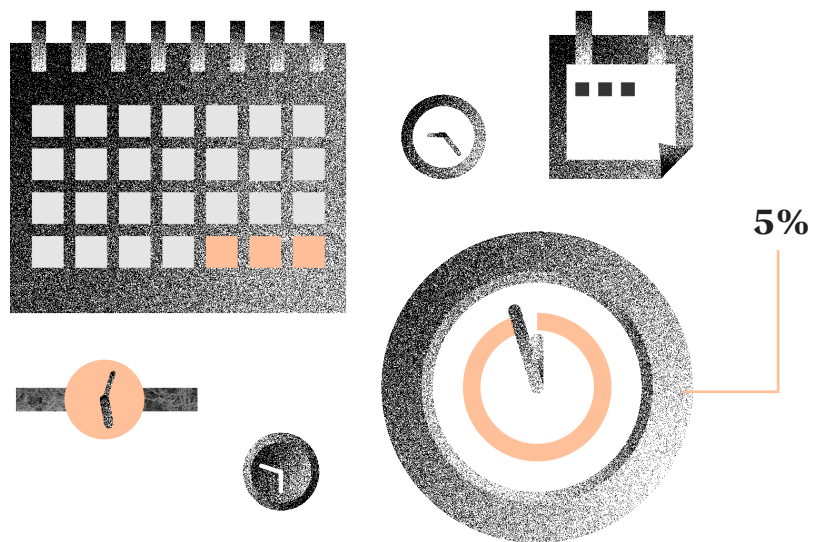
**Ryc. 85.** Pracownicy etatowi muzeów według wieku<sup>5</sup>



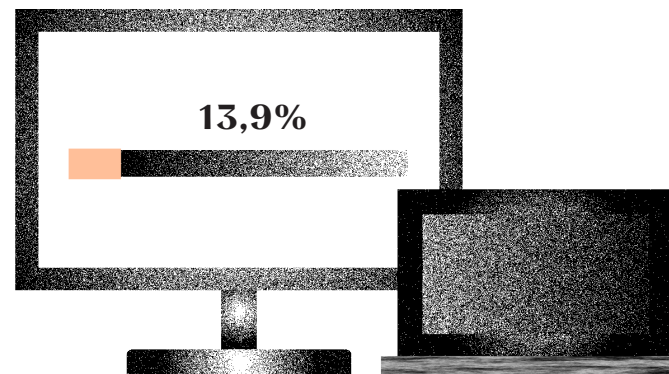
Dla ryc. 86 i 87

<b>N</b>	<b>101</b>
<i>w tym:</i>	
muzea bezoddziałowe	97
muzea oddziałowe	4

Ryc. 86. Muzea zatrudniające pracowników sezonowych



Ryc. 87. Muzea umożliwiające pracę zdalną lub hybrydową





---

### 7.3. Kontrole i audyty

W kwestii kontroli i audytów niespełna 11% badanych muzeów niebędących instytucjami kultury w okresie od 2020 do 2023 roku było kontrolowanych lub audytowanych przez podmioty zewnętrzne (N = 101). W sumie we wszystkich placówkach przeprowadzono 34 kontrole i audyty (N = 11).

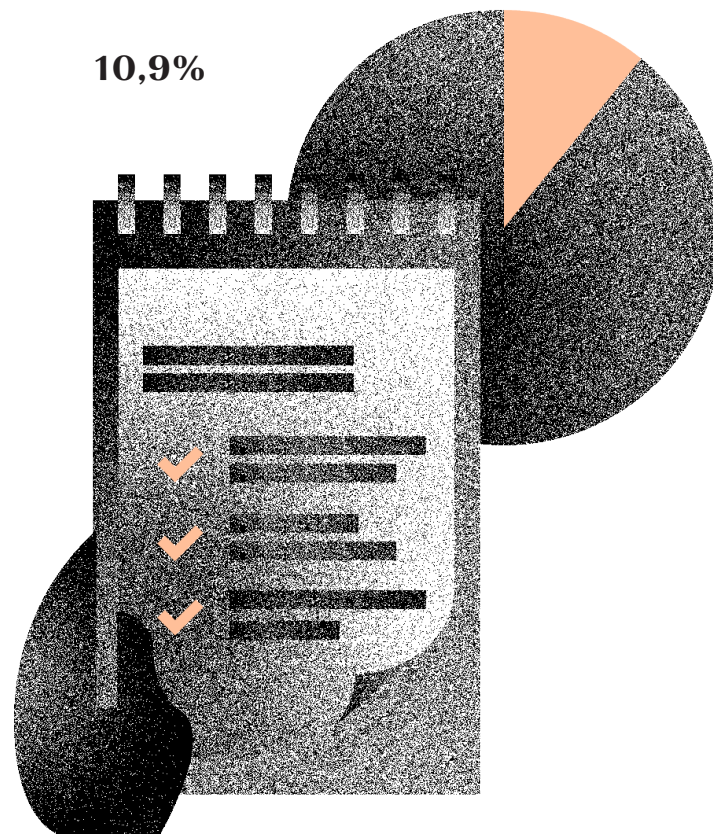
Dla ryc. 88

<b>N</b>	<b>101</b>
<i>w tym:</i>	
muzea bezoddziałowe	97
muzea oddziałowe	4

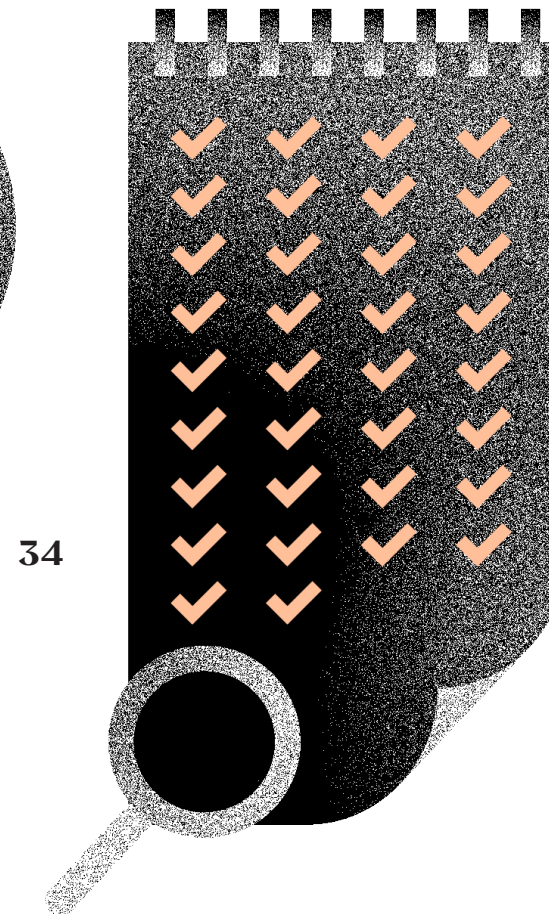
Dla ryc. 89

<b>N</b>	<b>11</b>
<i>w tym:</i>	
muzea bezoddziałowe	9
muzea oddziałowe	2

**Ryc. 88.** Muzea kontrolowane przez podmioty zewnętrzne



**Ryc. 89.** Kontrole i audyty przeprowadzone w muzeach ogółem

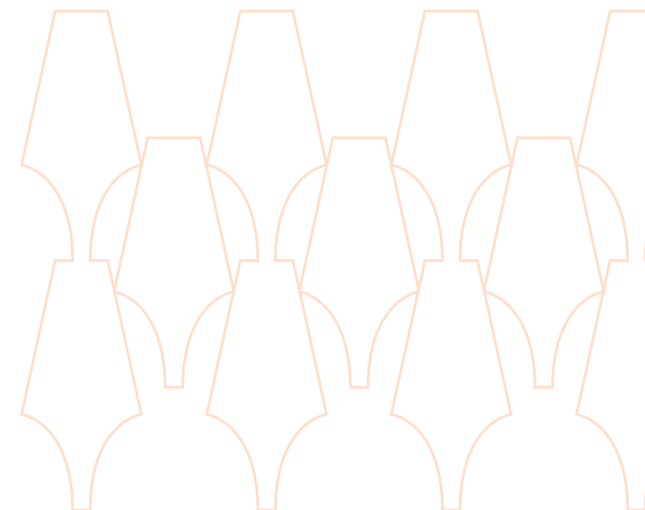


---

## 7.4. Dostępność oferty muzeum

Badane muzea i oddziały muzealne niebędące instytucjami kultury były otwarte dla zwiedzających prawie 56% roku (od stycznia do grudnia 2023 roku), a liczba godzin ich otwarcia wynosiła średnio 6,5 godziny dziennie (N = 50). Dzień bezpłatnego wstępu w tygodniu wykazało ponad 21% muzeów, a bezpłatny wstęp we wszystkie dni obowiązywał w ponad 61% podmiotów (N = 52). Jeśli chodzi o opłaty za wstęp, mediana ceny biletu na wystawę stałą wynosiła 12,5 zł (średnia: 15,4 zł), z kolei mediana ceny biletu na wystawę czasową, tak samo jak biletu łączonego, osiągnęła 10 zł (średnia cena biletu na wystawę czasową: 10,1 zł, a w przypadku biletu łączonego 15,9 zł; N = 20).

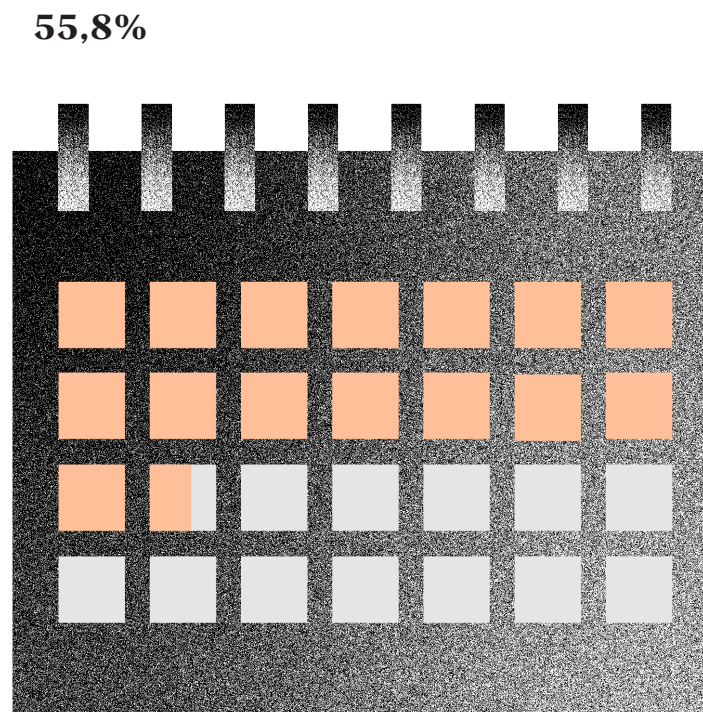
W poniższym dziale instytucje sprawozdawały informacje dotyczące dostępności oferty muzeów oraz oddziałów muzealnych, w tym także innych budynków, w których była możliwość zwiedzania wystaw. Jeśli muzeum nie posiadało oddziału, a wykazało dane za dodatkowe budynki (na przykład filie), aby zachować czytelność i spójność danych, w czasie analizy wyciągnięto z nich średnią dla danej jednostki. W przypadku oddziałów muzealnych liczono je oddzielnie od siedzib głównych.



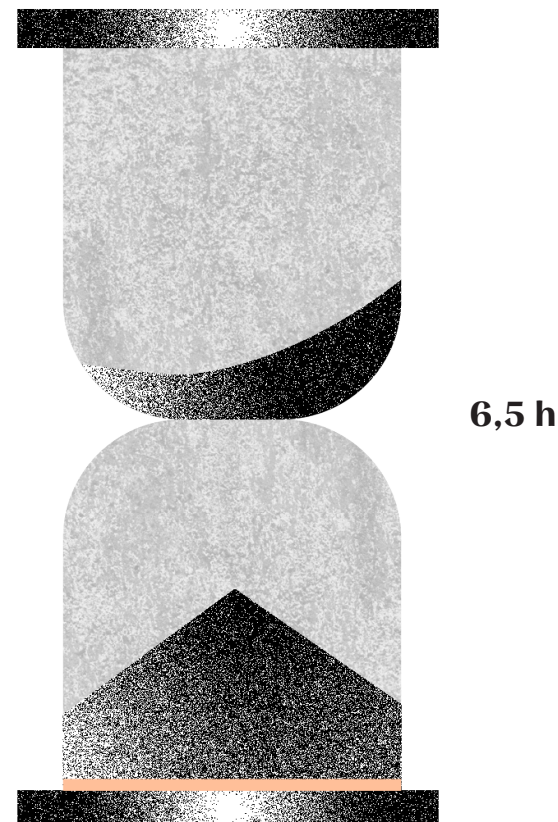
Dla ryc. 90 i 91

<b>N</b>	<b>50</b>
<i>w tym:</i>	
muzea bezoddziałowe	43
muzea oddziałowe	4
oddziały	3

**Ryc. 90.** Procent roku, kiedy muzea były otwarte dla zwiedzających (pokazane jako średnia)



**Ryc. 91.** Liczba godzin w ciągu dnia, kiedy muzea były otwarte dla zwiedzających (pokazane jako średnia)



Dla ryc. 92

<b>N</b>	<b>52</b>
<i>w tym:</i>	
muzea bezoddziałowe	46
muzea oddziałowe	3
oddziały	3

Dla ryc. 93

<b>N</b>	<b>20</b>
<i>w tym:</i>	
muzea bezoddziałowe	14
muzea oddziałowe	4
oddziały	2

**Ryc. 92.** Muzea z obowiązującym bezpłatnym wstępem

w muzeum był dzień bezpłatnego wstępu	<b>21,2%</b>
w muzeum wstęp był bezpłatny we wszystkie dni	<b>61,5%</b>

**Ryc. 93.** Ceny biletów (w PLN)

ŚREDNIA:

**15,4**

Bilet normalny na wystawę stałą

**10,1**

Bilet normalny na wystawę czasową

**15,9**

Bilet normalny łączony (wystawa stała + wystawa czasowa)

MEDIANA:

**12,5**

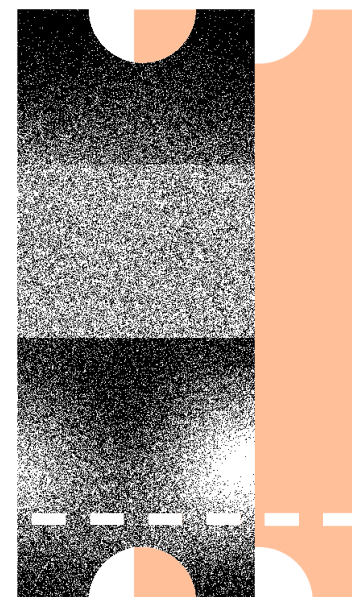
Bilet normalny na wystawę stałą

**10**

Bilet normalny na wystawę czasową

**10**

Bilet normalny łączony (wystawa stała + wystawa czasowa)



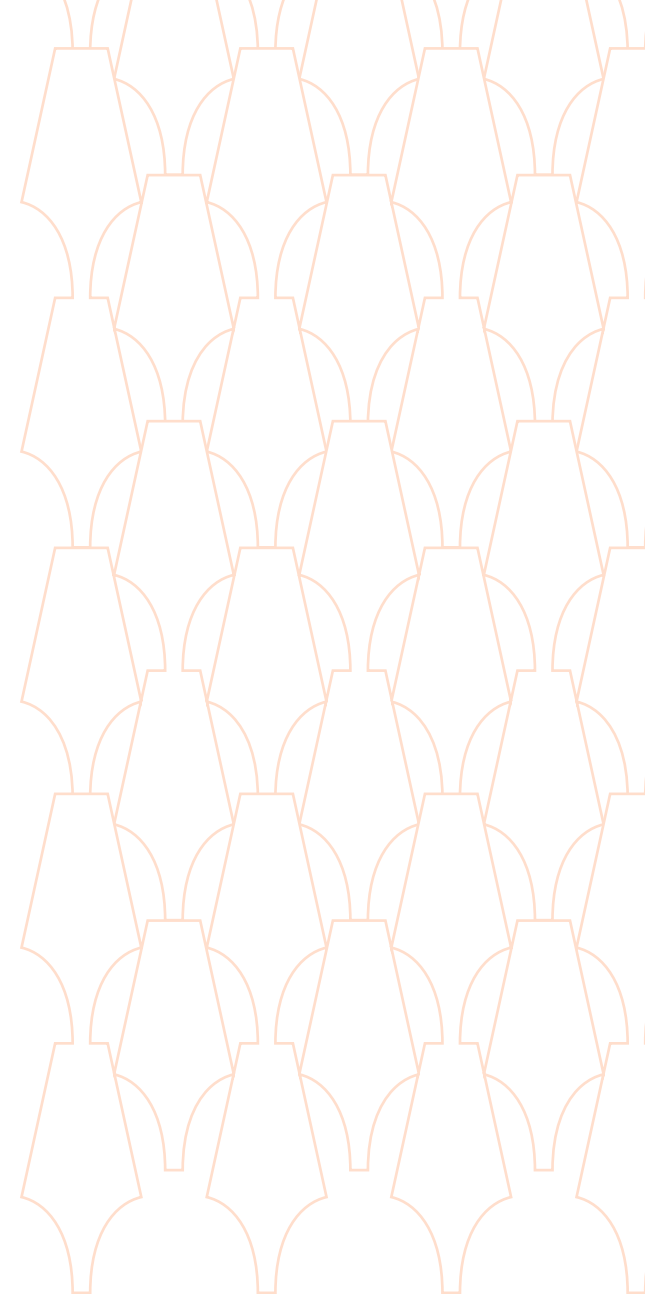


---

## 7.5. Promocja i marketing

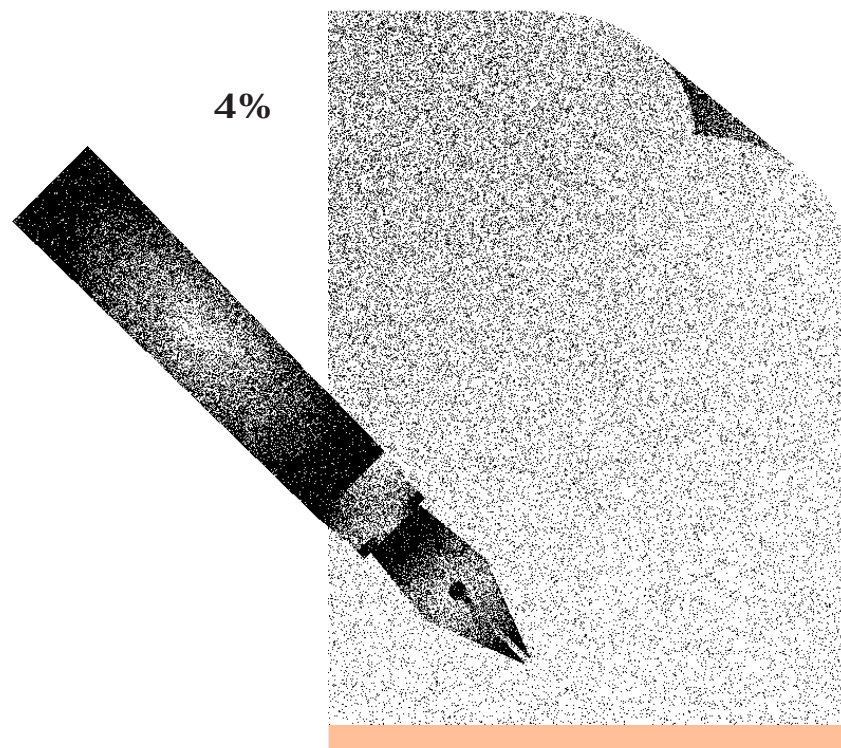
Na koniec 2023 roku jedynie 4% muzeów niebędących instytucjami kultury działało na podstawie strategicznego dokumentu w zakresie promocji i budowania wizerunku. Zdecydowanie więcej, bo prawie 34% placówek zadeklarowało posiadanie spójnej identyfikacji wizualnej. W kwestii własnych badań wizerunkowych równo 2% muzeów prowadziło je regularnie, a prawie 7% muzeów wykonywało je okazjonalnie. Z kolei badania wizerunkowe zlecało na zewnątrz 2% muzeów (N = 101).

W badanej grupie dokładnie 2% muzeów prowadziło własne badania struktury publiczności regularnie, a nieomal 9% prowadziło je okazjonalnie. Zlecenie takich badań na zewnątrz zadeklarowało jedynie 1% muzeów (N = 101).



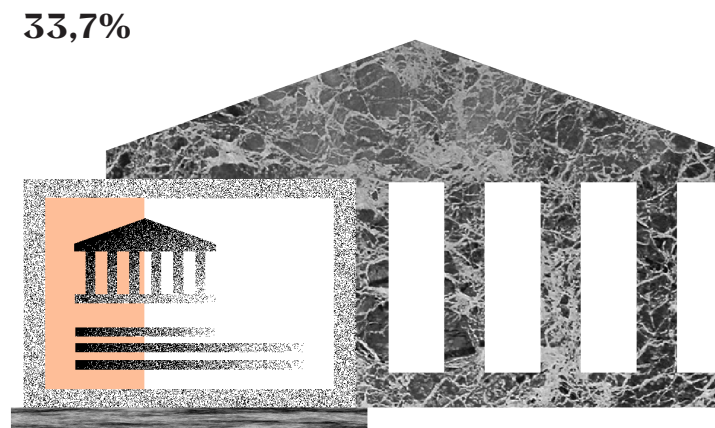
Dla ryc. 94 i 95

<b>N</b>	<b>101</b>
<i>w tym:</i>	
muzea bezoddziałowe	97
muzea oddziałowe	4



**Ryc. 94.** Muzea działające na podstawie strategicznego dokumentu w zakresie promocji i budowania wizerunku

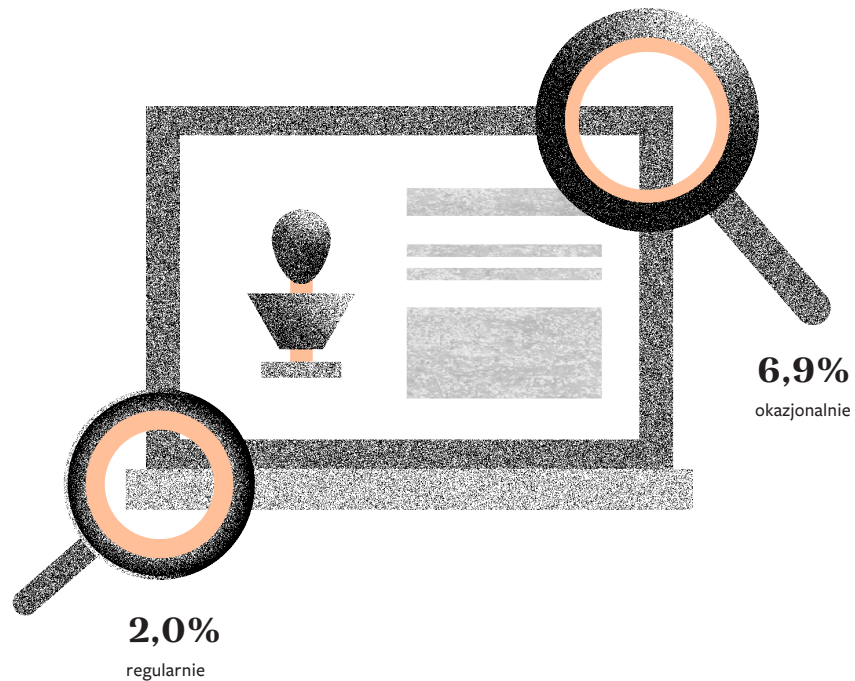
**Ryc. 95.** Muzea posiadające spójną identyfikację wizualną



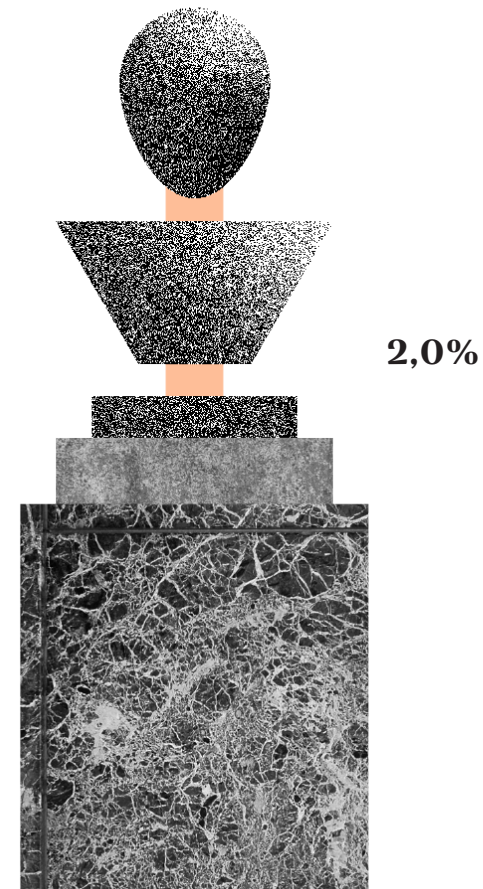
Dla ryc. 96 i 97

<b>N</b>	<b>101</b>
<i>w tym:</i>	
muzea bezoddziałowe	97
muzea oddziałowe	4

**Ryc. 96.** Muzea prowadzące własne badania wizerunkowe



**Ryc. 97.** Muzea zlecające badania wizerunkowe na zewnątrz



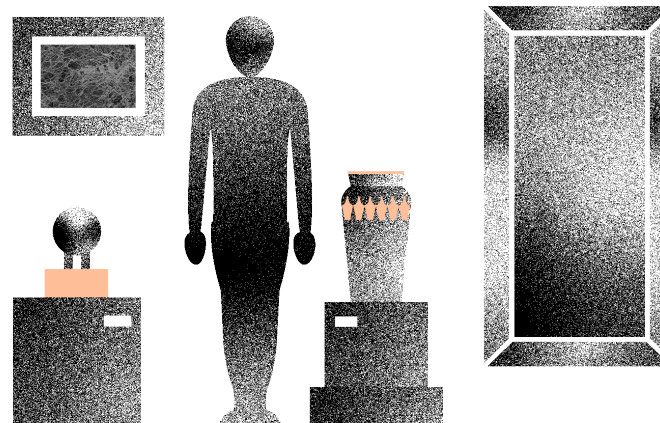
Dla ryc. 98 i 99

<b>N</b>	<b>101</b>
<i>w tym:</i>	
muzea bezoddziałowe	97
muzea oddziałowe	4

**Ryc. 98.** Muzea prowadzące własne badania struktury publiczności

**8,9%**  
okazjonalnie

**2,0%**  
regularnie



**Ryc. 99.** Muzea zlecające badania struktury publiczności na zewnątrz

**1,0%**



---

## 7.6. Funkcjonowanie muzeum w sieci

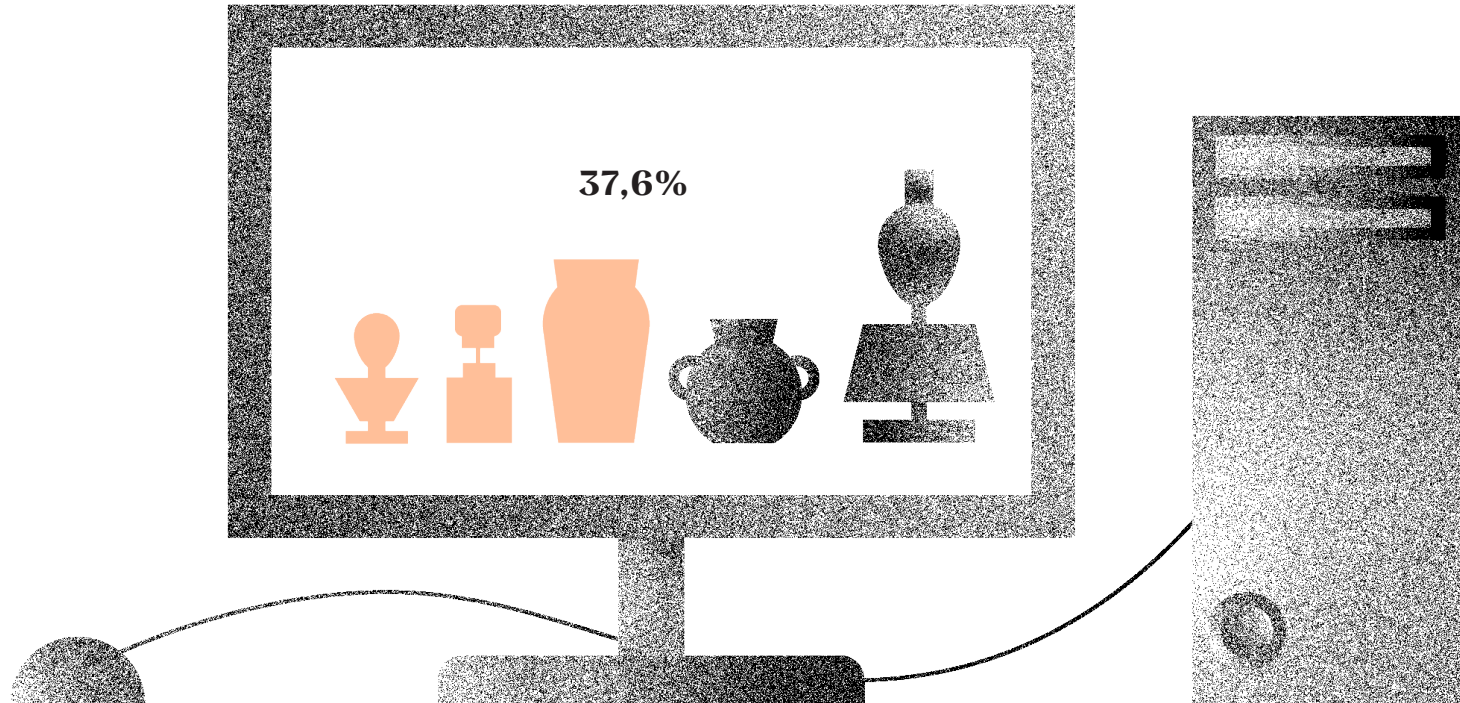
Prowadzenie własnej witryny internetowej w 2023 roku zadeklarowało ponad 37% muzeów niebędących instytucjami kultury (N = 101). Analizując strony internetowe instytucji pod kątem dostępności języków obcych, najczęściej treści publikowano w języku angielskim (31,6%), a rzadziej w języku niemieckim (5,3%) i ukraińskim (2,6%). Najczęstszymi usługami online oferowanymi poprzez witrynę były: wirtualne zwiedzanie muzeum (26,3%), katalog obiektów online (21,1%) i zakup biletów (21,1%). Ponadto blisko 39% muzeów posiadało witrynę w całości przystosowaną do urządzeń mobilnych, a prawie 37% – częściowo przystosowaną (N = 38).

W kwestii prowadzenia działalności w mediach społecznościowych najczęściej muzeów deklarowało posiadanie konta na portalu Facebook (35,6%), następnie Instagram (16,8%), a także YouTube (13,9%). Prawie 7% muzeów wykazało, że tworzyło podcasty, a około 11% – relacje wydarzeń za pośrednictwem streamingu (N = 101).



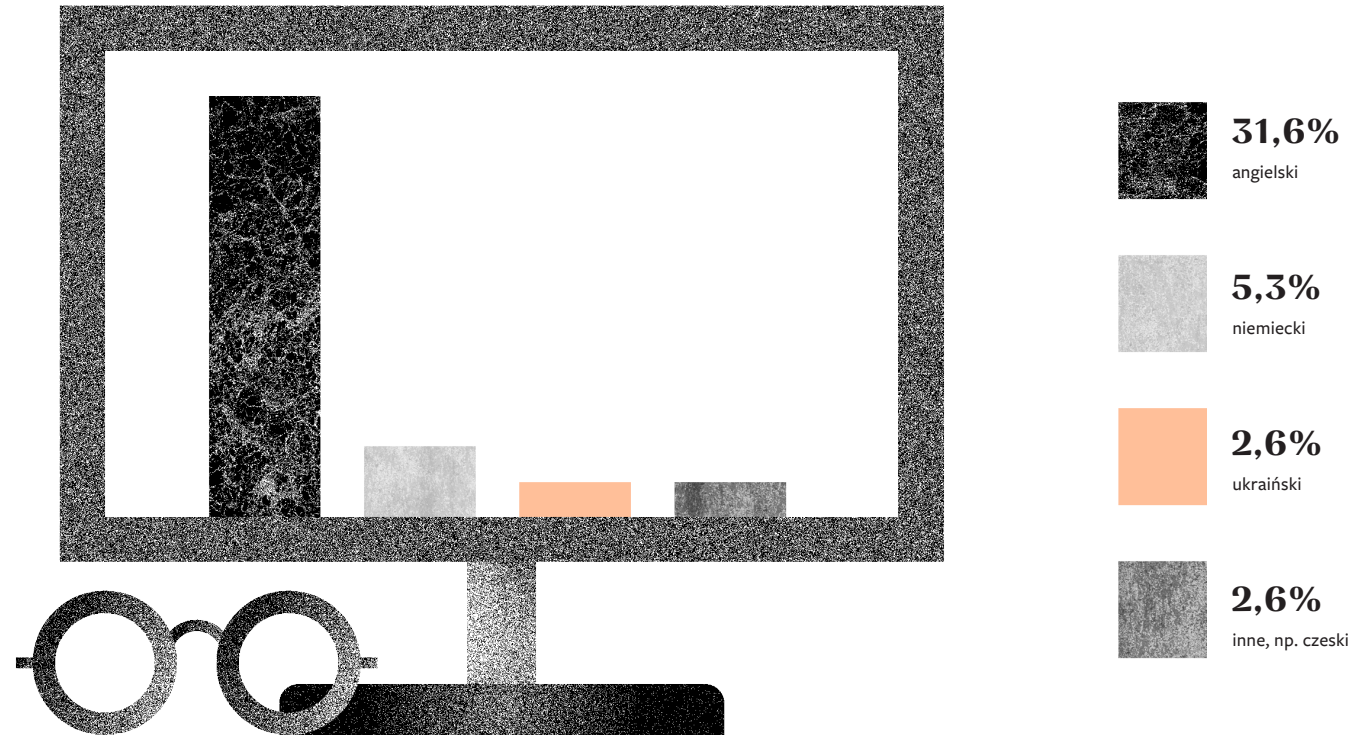
Ryc. 100. Muzea prowadzące witrynę internetową

<b>N</b>	<b>101</b>
<i>w tym:</i>	
muzea bezoddziałowe	97
muzea oddziałowe	4

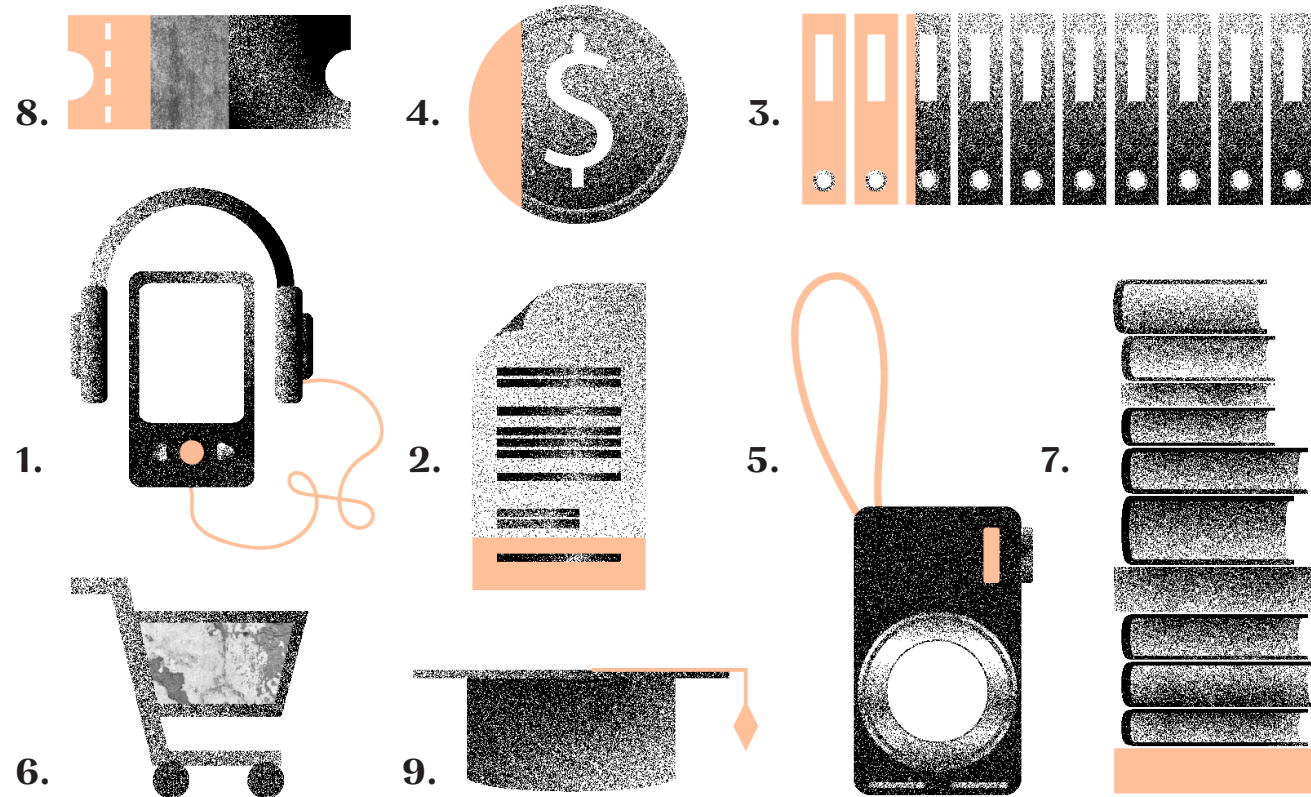


Ryc. 101. Języki obce, w których była dostępna witryna internetowa (wielokrotny wybór)

<b>N</b>	<b>38</b>
<i>w tym:</i>	
muzea bezoddziałowe	34
muzea oddziałowe	4



**Ryc. 102.** Usługi online oferowane poprzez witrynę  
(wielokrotny wybór)

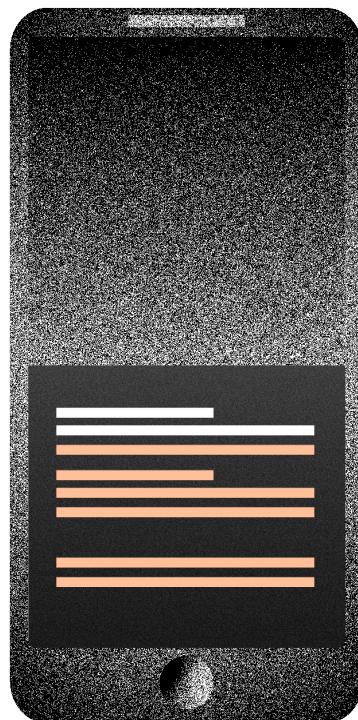


	N	38
<i>w tym:</i>		
muzea bezoddziałowe		34
muzea oddziałowe		4
1. Zwiedzanie muzeum		<b>26,3%</b>
2. Inne, np. wykłady		<b>23,7%</b>
3. Katalog obiektów		<b>21,1%</b>
4. Zakup biletów		<b>21,1%</b>
5. Zamawianie odziorowań cyfrowych obiektów		<b>13,2%</b>
6. Sklep		<b>10,5%</b>
7. Biblioteka		<b>10,5%</b>
8. Rezerwacja biletów		<b>7,9%</b>
9. Edukacja		<b>5,3%</b>

Dla ryc. 103 i 104

<b>N</b>	<b>38</b>
<i>w tym:</i>	
muzea bezoddziałowe	34
muzea oddziałowe	4

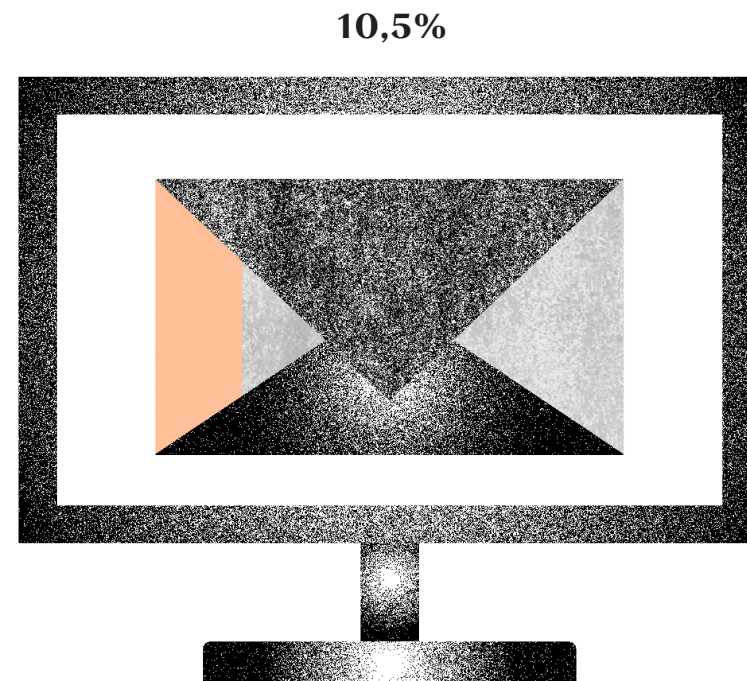
**Ryc. 103.** Muzea posiadające witrynę przystosowaną do urządzeń mobilnych



**36,8%**  
częściowo

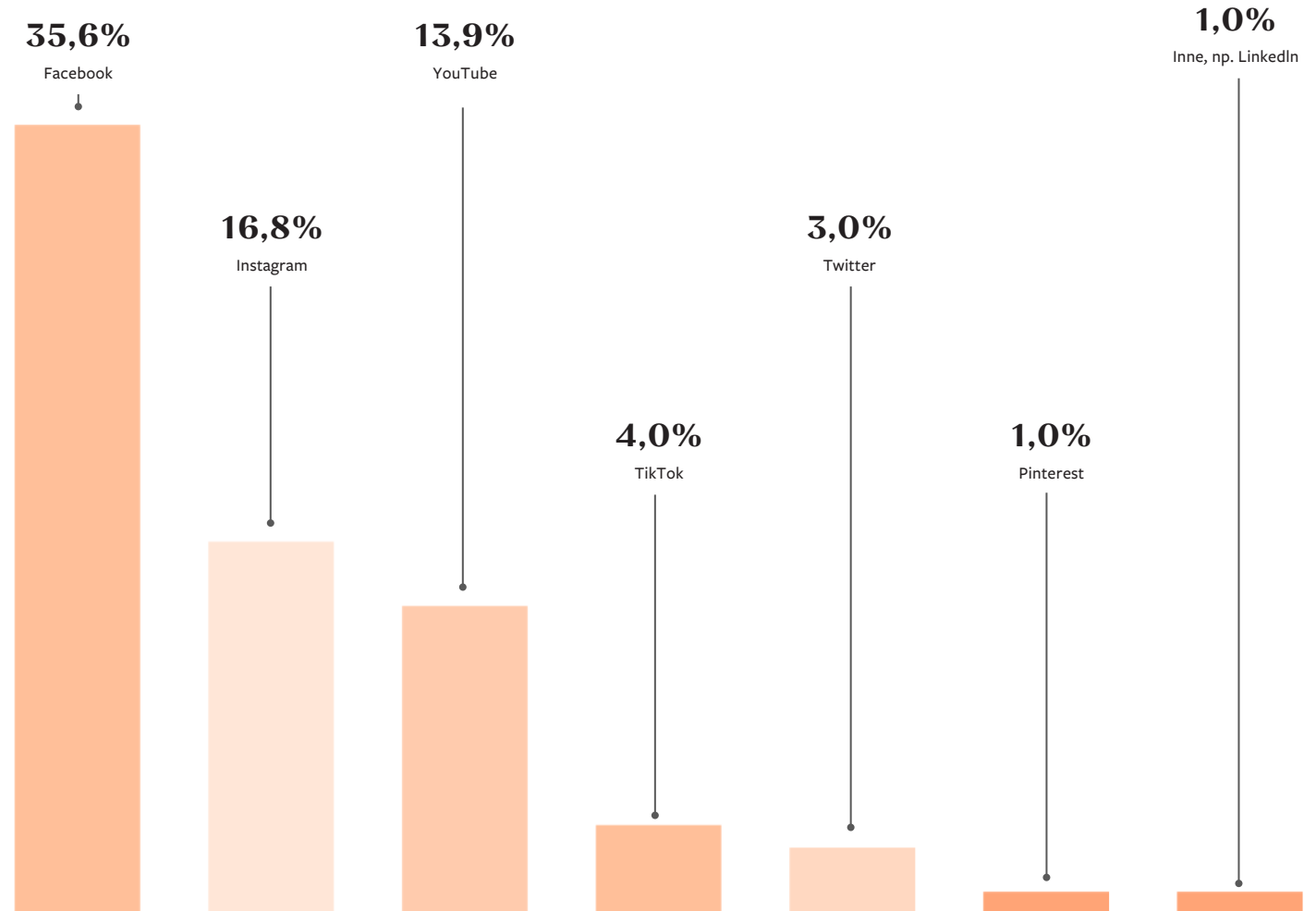
**39,5%**  
w całości

**Ryc. 104.** Muzea posiadające newsletter



Ryc. 105. Muzea prowadzące działalność w mediach społecznościowych

<b>N</b>	<b>101</b>
<i>w tym:</i>	
muzea bezoddziałowe	97
muzea oddziałowe	4





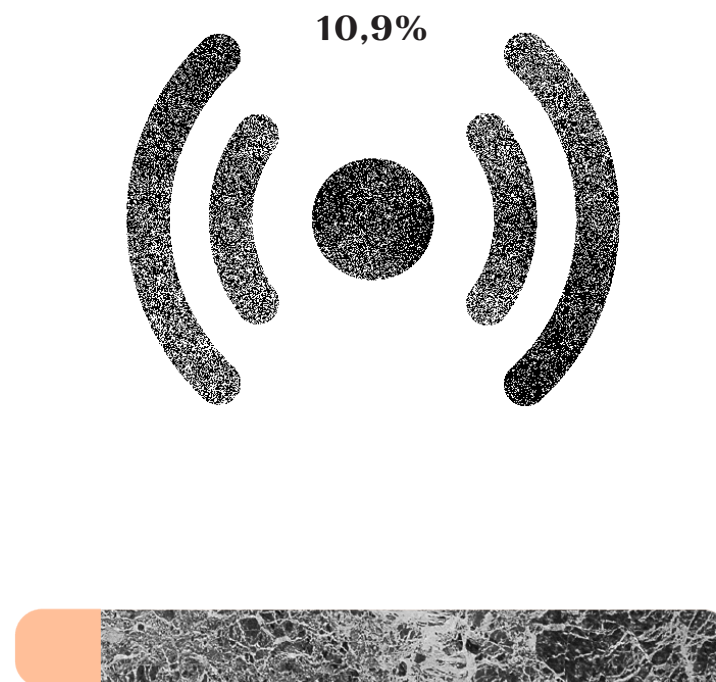
Dla ryc. 106 i 107

N	101
w tym:	
muzea bezoddziałowe	97
muzea oddziałowe	4

Ryc. 106. Muzea tworzące podcasty



Ryc. 107. Muzea tworzące relacje wydarzeń za pośrednictwem streamingu



---

## 7.7. Nagrody w konkursach

W grupie muzeów niebędących instytucjami kultury, biorących udział w badaniu, prawie 13% wskazało, że uczestniczyło w konkursach w latach 2020–2023 (N = 101). Badane muzea wykazały otrzymanie nagród i wyróżnień zarówno w konkursach regionalnych, jak i ogólnopolskich. W sumie te instytucje od stycznia 2020 do grudnia 2023 roku otrzymały 34 nagrody i wyróżnienia (N = 10).

---

<b>N</b>	<b>101</b>
<i>w tym:</i>	
muzea bezoddziałowe	97
muzea oddziałowe	4

**Ryc. 108.** Muzea biorące udział w konkursach



Ryc. 109. Nagrody i wyróżnienia otrzymane w latach 2020–2023

34

<b>N</b>	<b>10</b>
<i>w tym:</i>	
muzea bezoddziałowe	9
muzea oddziałowe	1





**OPRACOWANIE RAPORTU:**

Antonina Hejwowska | NIM  
Magdalena Lewicka | NIM  
Anna Zabiegałowska-Sitek | NIM  
Katarzyna Żmijewska | NIM

**PROJEKT GRAFICZNY:**

Anna Nowokuńska-Maksymiuk | NOWOKUŃSKA STUDIO  
Aneta Skwara | NOWOKUŃSKA STUDIO

**REDAKCJA JĘZYKOWA I KOREKTA:**

Ewa Bazyl

Jeśli są Państwo zainteresowani wykorzystaniem danych z projektu *Statystyka muzeów* w swoich analizach naukowych lub biznesowych, prosimy o kontakt pod adresem:

[statystyka@nim.gov.pl](mailto:statystyka@nim.gov.pl)

ISBN: 978-83-64889-69-1



Narodowy  
Instytut  
Muzeów

Narodowy Instytut Muzeów  
ul. Topiel 12  
00-342 Warszawa

[WWW.STATYSTYKAMUZEOW.PL](http://WWW.STATYSTYKAMUZEOW.PL)



[WWW.NIM.GOV.PL](http://WWW.NIM.GOV.PL)

